

Boletín Epidemiológico N° 12 de 2021
Semana epidemiológica 15
Dirección de Vigilancia de la Salud

Tabla de contenido

Dengue	2
Chikungunya	4
Zika	5
Metanol	7

Dengue

Adriana Alfaro Nájera

Unidad de Epidemiología

Dirección de Vigilancia de Salud

adriana.alfaro@misalud.go.cr

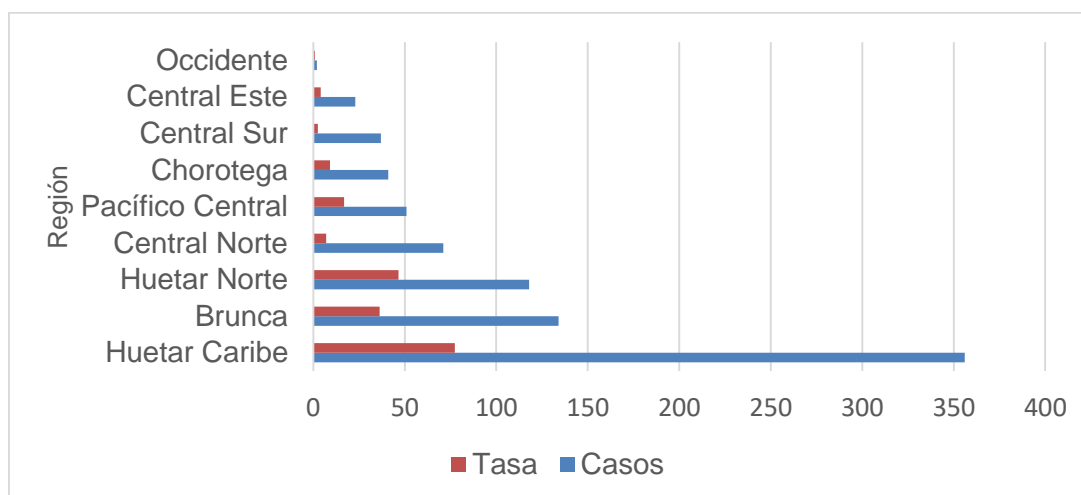
Se reportan a la semana epidemiológica 12 a través de notificación obligatoria por boleta VE01, 833 casos de dengue. Como se observa en el cuadro 1 la región Huetar Caribe presenta el mayor número de casos sospechosos (356) y la tasa más alta 77,4/100.000 habitantes.

Cuadro 1. Costa Rica: Casos y tasas de dengue por Región a la semana epidemiológica 12, 2021 (Tasa por 100.000 hab.)

Región	Casos	Tasa
Huetar Caribe	356	77,4
Brunca	134	36,2
Huetar Norte	118	46,6
Central Norte	71	7,1
Pacífico Central	51	16,8
Chorotega	41	9,2
Central Sur	37	2,5
Central Este	23	4,1
Occidente	2	0,9
Total	833	16,3

Fuente: Dirección Vigilancia de la Salud, Unidad de Indicadores de Salud

Gráfico 1. Costa Rica: Casos y tasas de dengue por región por 100.000 habitantes a la semana epidemiológica 12, 2021.



Fuente: Dirección Vigilancia de la Salud, Unidad de Indicadores de Salud

En la presente semana se reporta un caso grave de dengue en la región Huetar Caribe.

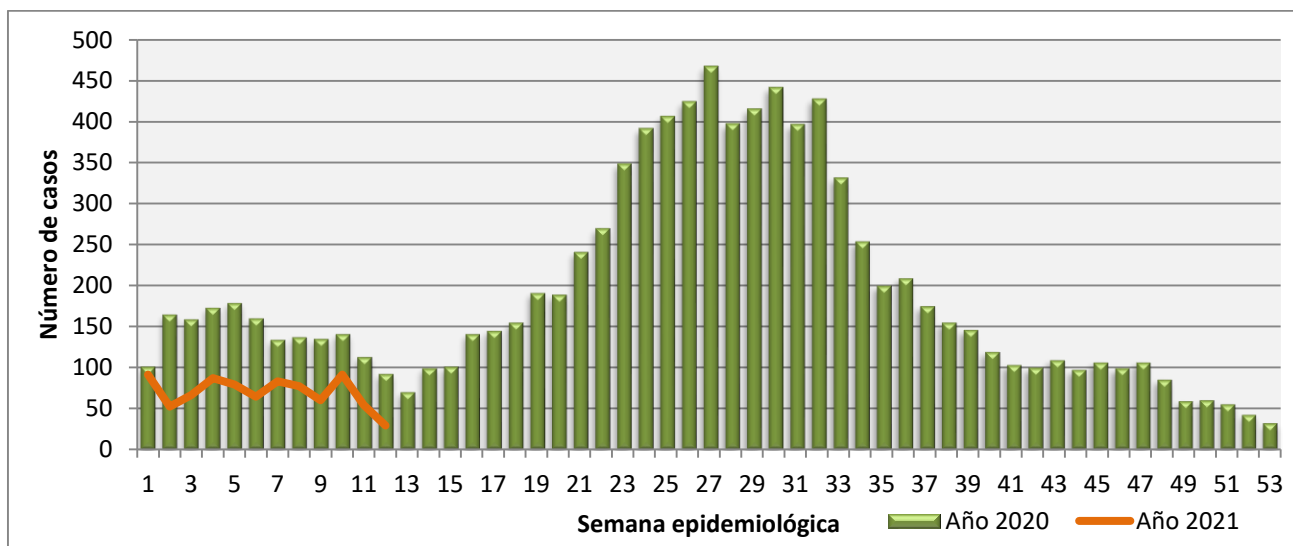
A continuación, se enlistan los 20 cantones prioritarios, Talamanca presenta el mayor número de casos reportados y la mayor tasa por 100.000 habitantes.

Cuadro 2. Costa Rica: Casos y tasas de dengue por cantones prioritarios a la semana epidemiológica 12, 2021 (Tasa por 100.000 hab.)

Cantón	Casos	Tasa
Talamanca	129	298,9
San Carlos	118	59,0
Limón	91	91,1
Pérez Zeledón	61	42,6
Alajuela	42	13,4
Guácimo	42	76,2
Buenos Aires	40	74,9
Pococí	38	25,2
Siquirres	28	43,1
Matina	28	60,4
Turrialba	22	29,9
Puntarenas	20	14,3
Río Cuarto	17	N/D
Abangares	16	79,9
Orotina	15	63,1
Corredores	14	26,7
Osa	12	38,5
San José	11	3,2
Alajuelita	9	9,5
Carrillo	9	19,6

Fuente: Dirección Vigilancia de la Salud, Unidad de Indicadores de Salud

Gráfico 2. Costa Rica: Casos de dengue comparativa año 2020 con el 2021 a la semana epidemiológica 12, 2021.



Fuente: Dirección Vigilancia de la Salud, Unidad de Indicadores de Salud

Chikungunya

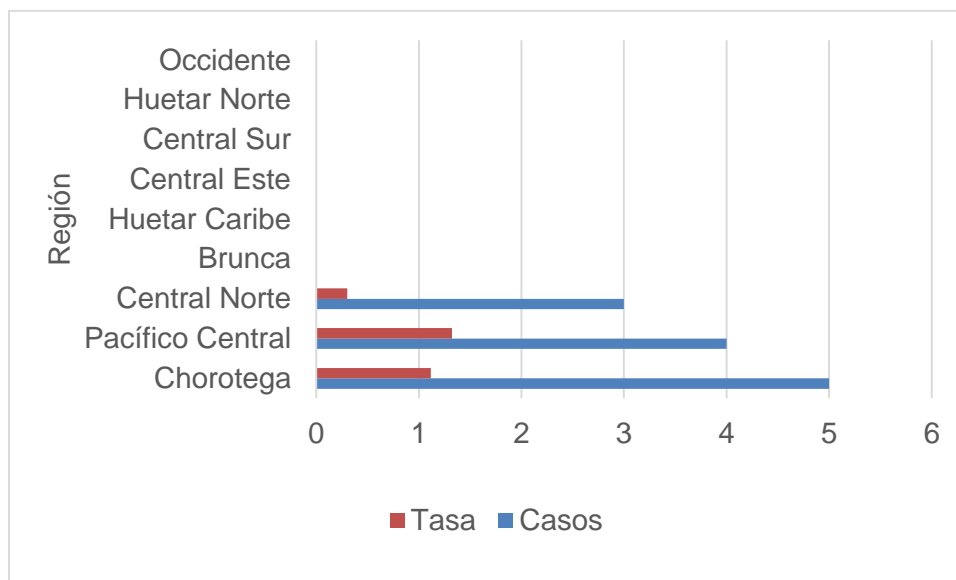
Se registran 12 casos a través de notificación obligatoria por boleta VE01 a la semana epidemiológica 12.

Cuadro 3. Costa Rica: Casos y tasas de Chikungunya por Región a la semana epidemiológica 12, 2021 (Tasa por 100.000 hab.)

Región	Casos	Tasa
Chorotega	5	1,1
Pacífico Central	4	1,3
Central Norte	3	0,3
Brunca	0	0,0
Huetar Caribe	0	0,0
Central Este	0	0,0
Central Sur	0	0,0
Huetar Norte	0	0,0
Occidente	0	0,0
Total	12	0,2

Fuente: Dirección Vigilancia de la Salud, Unidad de Indicadores de Salud

Gráfico 3. Costa Rica: Casos y tasas de chikungunya por región por 100.000 habitantes a la semana epidemiológica 12, 2021



Fuente: Dirección Vigilancia de la Salud, Unidad de Indicadores de Salud

Zika

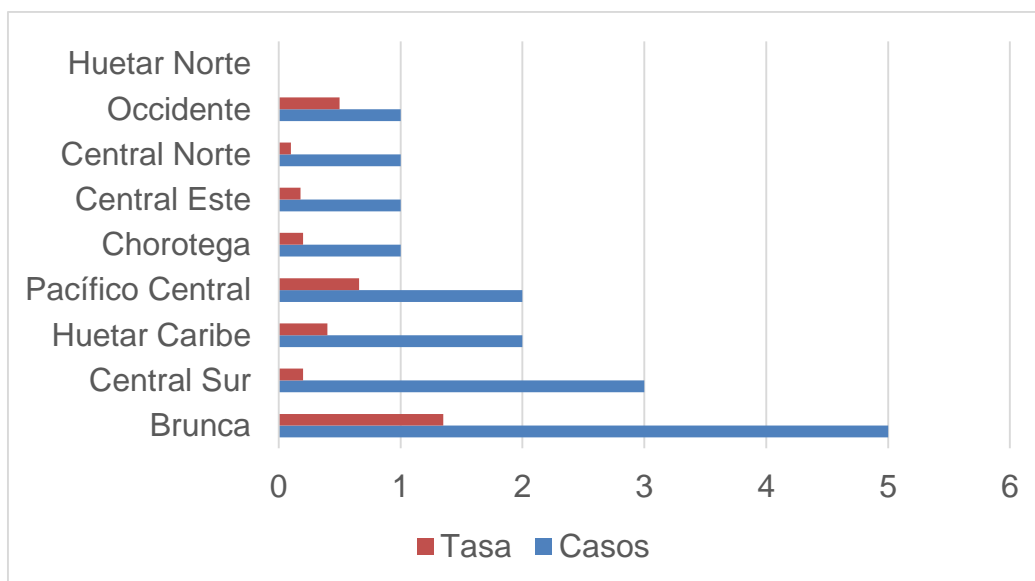
Se registran 16 casos a través de notificación obligatoria por boleta VE01 a la semana epidemiológica 12.

Cuadro 4. Costa Rica: Casos y tasas de Zika por Región a la semana epidemiológica 12, 2021 (Tasa por 100.000 hab.)

Región	Casos	Tasa
Brunca	5	1,4
Central Sur	3	0,2
Huetar Caribe	2	0,4
Pacífico Central	2	0,7
Chorotega	1	0,2
Central Este	1	0,2
Central Norte	1	0,1
Occidente	1	0,5
Huetar Norte	0	0,0
Total	16	0,3

Fuente: Dirección Vigilancia de la Salud, Unidad de Indicadores de Salud

Gráfico 4. Costa Rica: Casos y tasas de zika por región por 100.000 habitantes a la semana epidemiológica 12, 2021



Fuente: Dirección Vigilancia de la Salud, Unidad de Indicadores de Salud

Metanol

Ted Alpízar Calvo

Dirección Vigilancia de la Salud

ted.alpizar@misalud.go.cr

Informe sobre los casos y fallecidos sospechosos por Intoxicación por metanol según fecha de registro notificados a la Dirección de Vigilancia de la Salud; actualizados al 8 de abril de 2021.

Cuadro 1. Costa Rica: Casos y fallecidos sospechosos por Intoxicación por metanol según fecha de registro, indicador seleccionado por sexo. De enero 2021 al 8 de abril.

Indicador	Sexo biológico notificado		
	Mujeres	Hombres	Total
Morbilidad			
Número de casos (vivos)	3	16	19
Porcentaje (%) del total	15,8	84,2	100
Rango edad (años)	41-52	24-95	24-95
Promedio edad (años)	47	53,81	46,58
Edad desconocido (incluidos total)	0	0	0
Mortalidad			
Número (fallecidos)	3	12	15
Porcentaje (%)	20	80	100
Rango edad (años)	40-76	25-68	25-76
Promedio de edad (años)	54,3	47,7	49,3
Edad desconocido	0	0	0
Total (número de vivos y fallecidos)	6	28	34

Fuente: Dirección Vigilancia de la Salud con información proporcionada de los establecimientos de salud de la CCSS y el OIJ.

Cuadro 2. Costa Rica: Casos y fallecidos sospechosos por Intoxicación por metanol según fecha de registro, por provincia, cantón y condición de egreso. De enero 2021 al 8 de abril.

Provincia	Cantón	Condición de egreso		Total
		Fallecidos	Vivos	
San José				
	Desamparados	1		1
	Escazú		1	1
	San José		2	2
Guanacaste	Liberia	1	2	3
	Bagaces		3	3
	Nicoya	3	2	5
Heredia	San Pablo	1		1
Cartago	La Unión	1		1
Alajuela	Upala	4	2	6
	San Ramón	2		2
	Alajuela	1	3	4
	Grecia	1	1	2
	Poás		1	1
	Naranjo		1	1
	Atenas		1	1
Total(2021)		15	19	34

Fuente: Dirección Vigilancia de la Salud con información proporcionada de los establecimientos de salud de la CCSS y el OIJ.

Cuadro 3. Costa Rica: Casos y fallecidos sospechosos por Intoxicación por metanol según fecha de registro por grupos de edad y por condición egreso. De enero 2021 al 8 de abril.

Grupos de edad (años)	Condición de egreso		Total
	Fallecido	Vivo	
20-29	1	3	4
30-39	2	4	6
40-49	6	5	11
50-59	4	4	8
60-69	1	1	2
70 y mas	1	2	3
Desconocido	0	0	0
Total	15	19	34

Fuente: Dirección Vigilancia de la Salud con información proporcionada de los establecimientos de salud de la CCSS y el OIJ.

Cuadro 4. Costa Rica: Casos y fallecidos sospechosos por Intoxicación por metanol según fecha de registro por condición y año de ocurrencia. De enero 2021 al 8 de abril.

Condición	Año de ocurrencia			Total
	2019	2020	2021	
Fallecido	29	52	15	96
Casos (Vivo)	51	46	19	116
Total (2019-2021)	80	98	34	212

Fuente: Dirección Vigilancia de la Salud con información proporcionada de los establecimientos de salud de la CCSS y el OIJ