

Boletín Epidemiológico N° 13 de 2021
Semana epidemiológica 16
Dirección de Vigilancia de la Salud

Tabla de contenido

Dengue	2
Chikungunya	4
Zika	5
Metanol	7

Dengue

Adriana Alfaro Nájera

Unidad de Epidemiología

Dirección de Vigilancia de Salud

adriana.alfaro@misalud.go.cr

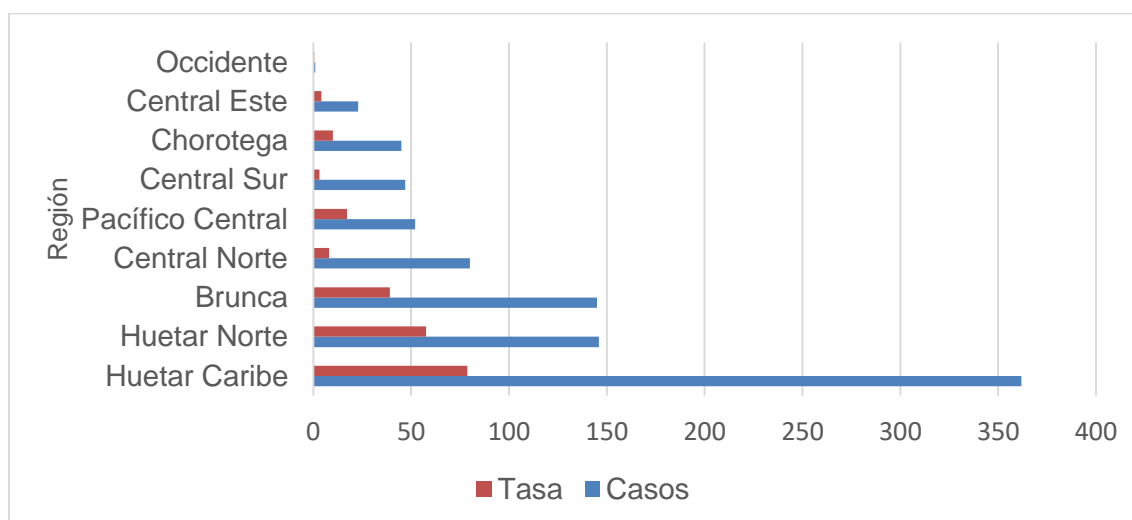
Se reportan a la semana epidemiológica 13 a través de notificación obligatoria por boleta VE01, 901 casos de dengue. Como se observa en el cuadro 1 la región Huetar Caribe presenta el mayor número de casos sospechosos (362) y la tasa más alta 78,7/100.000 habitantes.

Cuadro 1. Costa Rica: Casos y tasas de dengue por Región a la semana epidemiológica 13, 2021 (Tasa por 100.000 hab.)

Región	Casos	Tasa
Huetar Caribe	362	78,7
Huetar Norte	146	57,7
Brunca	145	39,2
Central Norte	80	8,0
Pacífico Central	52	17,2
Central Sur	47	3,1
Chorotega	45	10,0
Central Este	23	4,1
Occidente	1	0,5
Total	901	17,6

Fuente: Dirección Vigilancia de la Salud, Unidad de Indicadores de Salud.

Gráfico 1. Costa Rica: Casos y tasas de dengue por región por 100.000 habitantes a la semana epidemiológica 13, 2021.



Fuente: Dirección Vigilancia de la Salud, Unidad de Indicadores de Salud.

En la presente semana permanece sólo un reporte de dengue grave en la región Huetar Caribe.

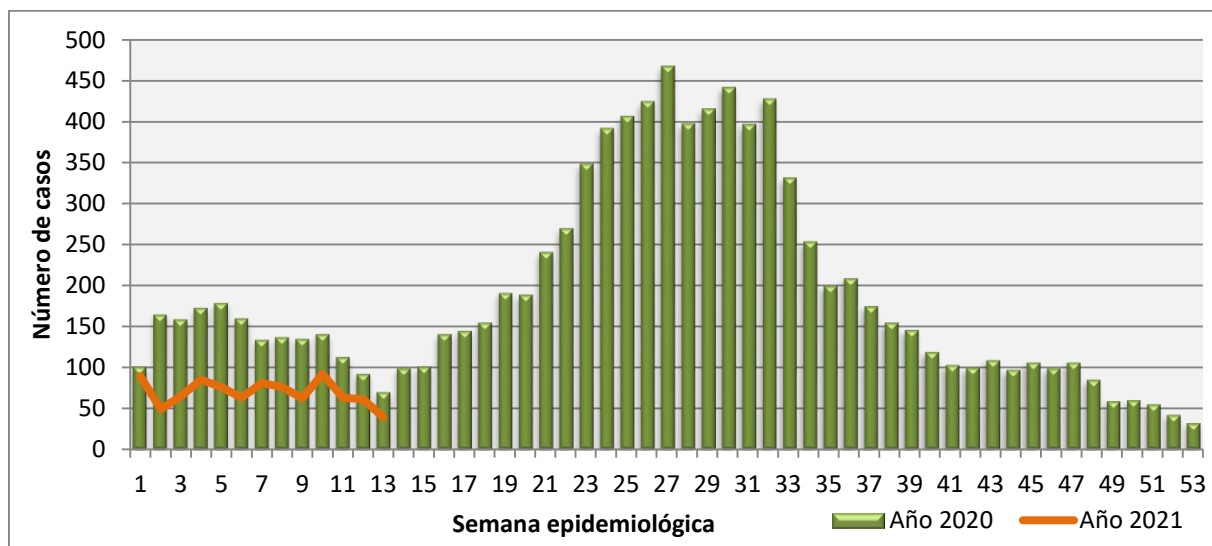
A continuación, se enlistan los 20 cantones prioritarios, San Carlos presenta el mayor número de casos reportados y Talamanca la mayor tasa por 100.000 habitantes.

Cuadro 2. Costa Rica: Casos y tasas de dengue por cantones prioritarios a la semana epidemiológica 13, 2021 (Tasa por 100.000 hab.)

Cantón	Casos	Tasa
San Carlos	147	73,4
Talamanca	135	312,8
Limón	98	98,2
Pérez Zeledón	66	46,1
Alajuela	52	16,5
Guácimo	45	81,6
Pococí	42	27,9
Buenos Aires	41	76,7
Siquirres	31	47,7
Turrialba	22	29,9
Puntarenas	20	14,3
Abangares	18	89,9
Río Cuarto	17	N/D
Osa	16	51,4
San José	15	4,3
Orotina	15	63,1
Alajuelita	14	14,8
Corredores	14	26,7
Carrillo	11	23,9
Matina	11	23,7

Fuente: Dirección Vigilancia de la Salud, Unidad de Indicadores de Salud.

Gráfico 2. Costa Rica: Casos de dengue comparativa año 2020 con el 2021 a la semana epidemiológica 13, 2021.



Fuente: Dirección Vigilancia de la Salud, Unidad de Indicadores de Salud.

Chikungunya

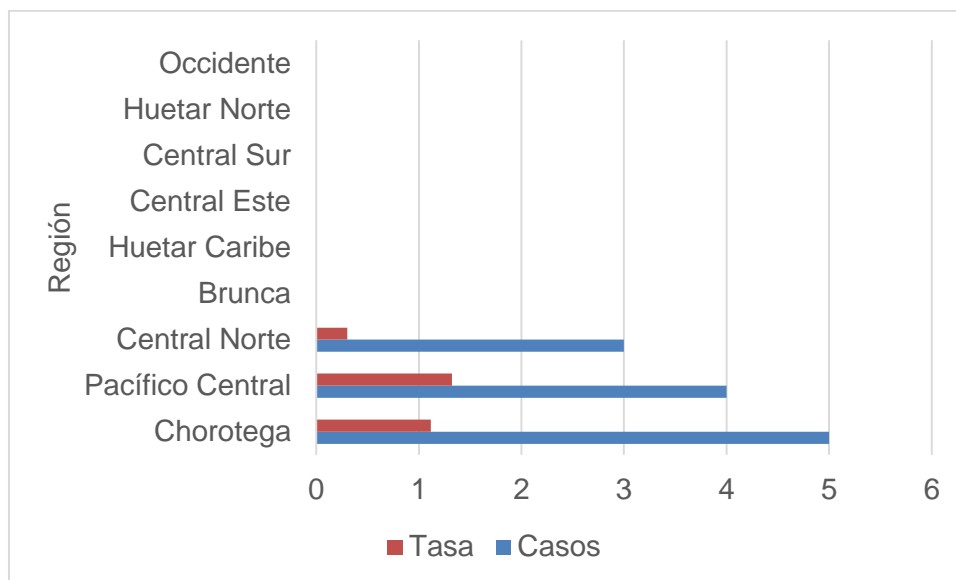
Se registran 12 casos a través de notificación obligatoria por boleta VE01 a la semana epidemiológica 13.

Cuadro 3. Costa Rica: Casos y tasas de Chikungunya por Región a la semana epidemiológica 13, 2021 (Tasa por 100.000 hab.)

Región	Casos	Tasa
Chorotega	5	1,1
Pacífico Central	4	1,3
Central Norte	3	0,3
Brunca	0	0,0
Huetar Caribe	0	0,0
Central Este	0	0,0
Central Sur	0	0,0
Huetar Norte	0	0,0
Occidente	0	0,0
Total	12	0,2

Fuente: Dirección Vigilancia de la Salud, Unidad de Indicadores de Salud.

Gráfico 3. Costa Rica: Casos y tasas de chikungunya por región por 100.000 habitantes a la semana epidemiológica 13, 2021



Fuente: Dirección Vigilancia de la Salud, Unidad de Indicadores de Salud.

Zika

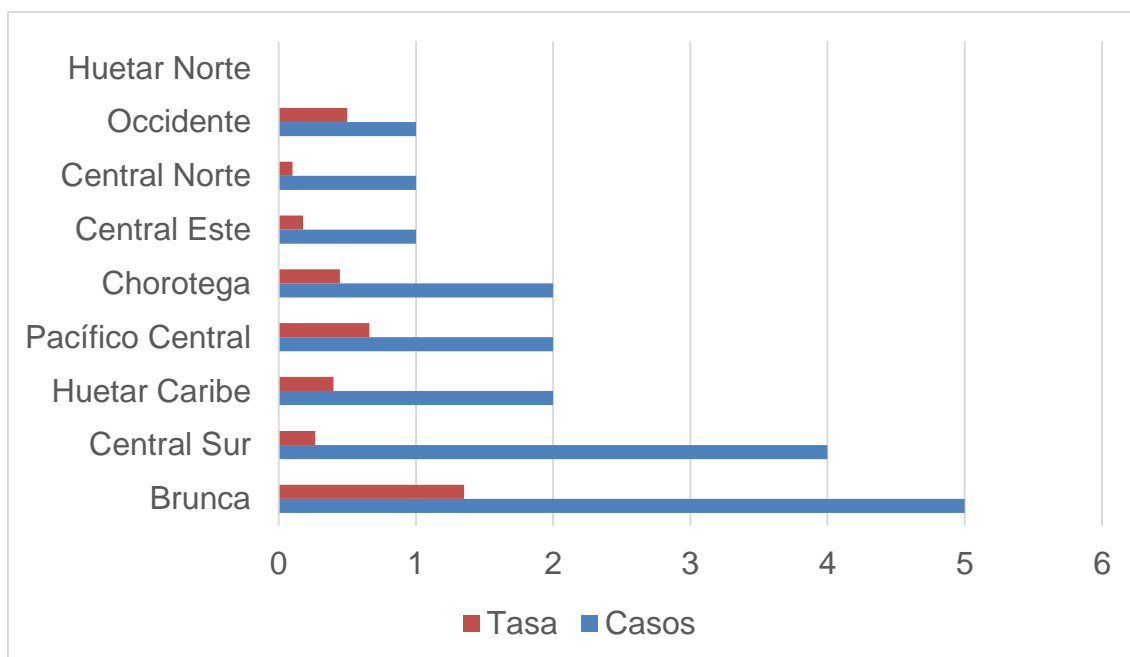
Se registran 18 casos a través de notificación obligatoria por boleta VE01 a la semana epidemiológica 13.

Cuadro 4. Costa Rica: Casos y tasas de Zika por Región a la semana epidemiológica 13, 2021 (Tasa por 100.000 hab.)

Región	Casos	Tasa
Brunca	5	1,4
Central Sur	4	0,3
Huetar Caribe	2	0,4
Pacífico Central	2	0,7
Chorotega	2	0,4
Central Este	1	0,2
Central Norte	1	0,1
Occidente	1	0,5
Huetar Norte	0	0,0
Total	18	0,4

Fuente: Dirección Vigilancia de la Salud, Unidad de Indicadores de Salud

Gráfico 4. Costa Rica: Casos y tasas de zika por región por 100.000 habitantes a la semana epidemiológica 13, 2021



Fuente: Dirección Vigilancia de la Salud, Unidad de Indicadores de Salud

Metanol

Ted Alpízar Calvo

Dirección Vigilancia de la Salud

ted.alpizar@misalud.go.cr

Informe sobre los casos y fallecidos sospechosos por Intoxicación por metanol según fecha de registro notificados a la Dirección de Vigilancia de la Salud; actualizados al 22 de abril de 2021.

Cuadro 1. Costa Rica: Casos y fallecidos sospechosos por Intoxicación por metanol según fecha de registro, indicador seleccionado por sexo. De enero 2021 al 22 de abril.

Indicador	Sexo biológico notificado		
	Mujeres	Hombres	Total
Morbilidad			
Número de casos (vivos)	3	18	21
Porcentaje (%) del total	14,3	85,7	100
Rango edad (años)	41-52	24-95	24-95
Promedio edad (años)	47	46,53	46,52
Edad desconocido (incluidos total)	0	0	0
Mortalidad			
Número (fallecidos)	3	12	15
Porcentaje (%)	20	80	100
Rango edad (años)	40-76	25-68	25-76
Promedio de edad (años)	54,3	47,7	49,3
Edad desconocido	0	0	0
Total (número de vivos y fallecidos)	6	30	36

Fuente: Dirección Vigilancia de la Salud con información proporcionada de los establecimientos de salud de la CCSS y el OIJ.

Cuadro 2. Costa Rica: Casos y fallecidos sospechosos por Intoxicación por metanol según fecha de registro, por provincia, cantón y condición de egreso. De enero 2021 al 22 de abril.

Provincia	Cantón	Condición de egreso		Total
		Fallecidos	Vivos	
San José				
	Desamparados	1		1
	Escazú		1	1
	San José		3	3
Guanacaste	Liberia	1	2	3
	Bagaces		3	3
	Nicoya	3	2	5
Heredia	San Pablo	1		1
Cartago	La Unión	1		1
Alajuela	Upala	4	2	6
	San Ramón	2		2
	Alajuela	1	4	5
	Grecia	1	1	2
	Poás		1	1
	Naranjo		1	1
	Atenas		1	1
Total(2021)		15	21	36

Fuente: Dirección Vigilancia de la Salud con información proporcionada de los establecimientos de salud de la CCSS y el OIJ.

Cuadro 3. Costa Rica: Casos y fallecidos sospechosos por Intoxicación por metanol según fecha de registro por grupos de edad y por condición egreso. De enero 2021 al 22 de abril.

Grupos de edad (años)	Condición de egreso		Total
	Fallecido	Vivo	
20-29	1	3	4
30-39	2	4	6
40-49	6	5	11
50-59	4	5	9
60-69	1	1	2
70 y mas	1	3	4
Desconocido	0	0	0
Total	15	21	36

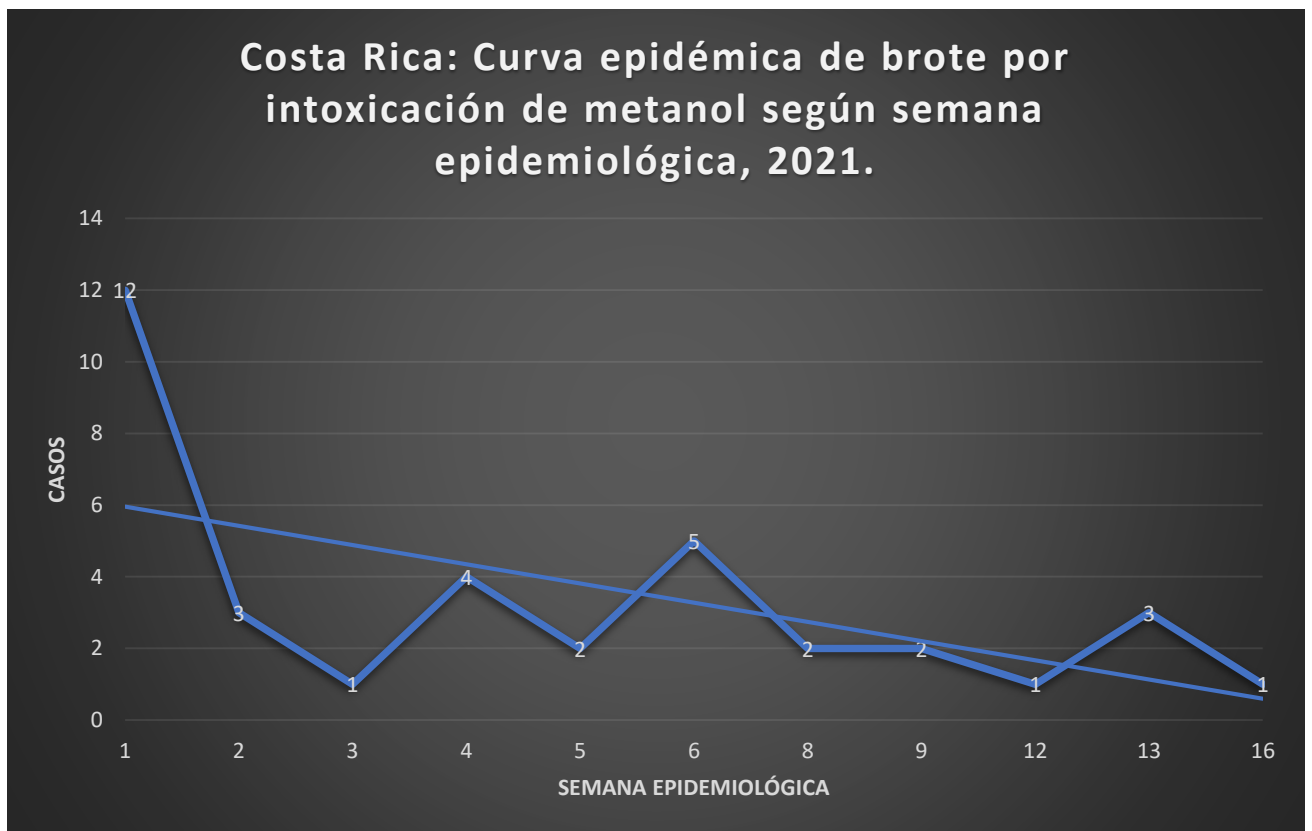
Fuente: Dirección Vigilancia de la Salud con información proporcionada de los establecimientos de salud de la CCSS y el OIJ.

Cuadro 4. Costa Rica: Casos y fallecidos sospechosos por Intoxicación por metanol según fecha de registro por condición y año de ocurrencia. De enero 2021 al 22 de abril.

Condición	Año de ocurrencia			Total
	2019	2020	2021	
Fallecido	29	52	15	96
Casos (Vivo)	51	46	21	118
Total (2019-2021)	80	98	36	214

Fuente: Dirección Vigilancia de la Salud con información proporcionada de los establecimientos de salud de la CCSS y el OIJ.

Figura 1.



Fuente: Dirección Vigilancia de la Salud con información proporcionada de los establecimientos de salud de la CCSS y el OIJ.