

Boletín Epidemiológico N° 17 de 2021
Semana epidemiológica 20
Dirección de Vigilancia de la Salud

Tabla de contenido

Dengue	2
Chikungunya	5
Zika	6
Metanol.....	7
Violencia intrafamiliar	9

Dengue

Adriana Alfaro Nájera

Unidad de Epidemiología

Dirección de Vigilancia de Salud

adriana.alfaro@misalud.go.cr

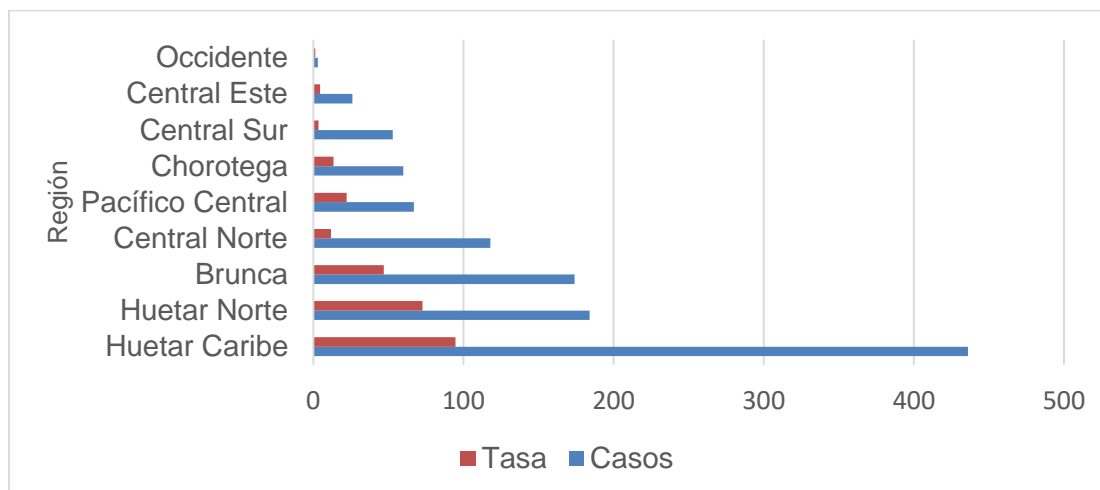
Se reportan a la semana epidemiológica 17 a través de notificación obligatoria por boleta VE01, 1121 casos de dengue. Como se observa en el cuadro 1 la región Huetar Caribe presenta el mayor número de casos sospechosos (436) y la tasa más alta 94,8/100.000 habitantes.

Cuadro 1. Costa Rica: Casos y tasas de dengue por Región a la semana epidemiológica 17, 2021 (Tasa por 100.000 hab.)

Región	Casos	Tasa
Huetar Caribe	436	94,8
Huetar Norte	184	72,7
Brunca	174	47,0
Central Norte	118	11,8
Pacífico Central	67	22,1
Chorotega	60	13,4
Central Sur	53	3,5
Central Este	26	4,6
Occidente	3	1,4
Total	1121	21,9

Fuente: Dirección Vigilancia de la Salud, Unidad de Indicadores de Salud

Gráfico 1. Costa Rica: Casos y tasas de dengue por región por 100.000 habitantes a la semana epidemiológica 17, 2021.



Fuente: Dirección Vigilancia de la Salud, Unidad de Indicadores de Salud

En la presente semana permanece sólo un reporte de dengue grave en la región Huetar Caribe.

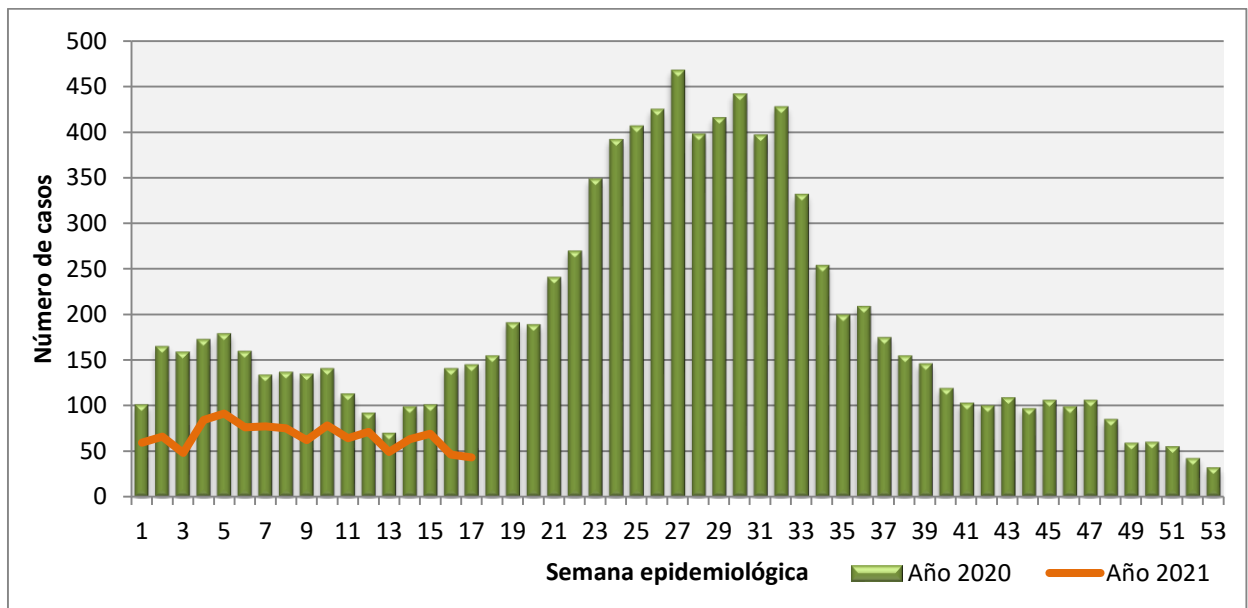
A continuación, se enlistan los 20 cantones prioritarios, San Carlos presenta el mayor número de casos reportados y Talamanca la mayor tasa por 100.000 habitantes.

Cuadro 2. Costa Rica: Casos y tasas de dengue por cantones prioritarios a la semana epidemiológica 17, 2021 (Tasa por 100.000 hab.)

Cantón	Casos	Tasa
San Carlos	184	91,9
Talamanca	173	400,9
Limón	113	113,2
Pérez Zeledón	96	67,1
Guácimo	54	98,0
Alajuela	52	16,5
Pococí	52	34,5
Corredores	32	61,0
Sarapiquí	31	37,3
Siquirres	29	44,7
Puntarenas	25	17,8
Turrialba	24	32,6
Abangares	19	94,9
Osa	19	61,0
Buenos Aires	18	33,7
San José	17	4,9
Río Cuarto	17	N/D
Orotina	16	67,3
Matina	15	32,3
Alajuelita	14	14,8

Fuente: Dirección Vigilancia de la Salud, Unidad de Indicadores de Salud

Gráfico 2. Costa Rica: Casos de dengue comparativa año 2020 con el 2021 a la semana epidemiológica 17, 2021.



Fuente: Dirección Vigilancia de la Salud, Unidad de Indicadores de Salud

Chikungunya

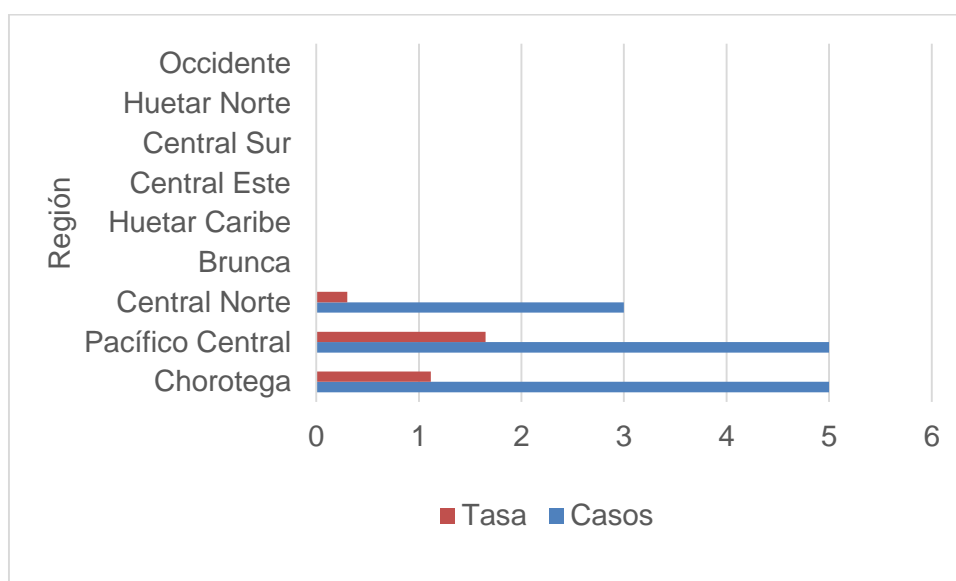
Se registran 13 casos a través de notificación obligatoria por boleta VE01 a la semana epidemiológica 17.

Cuadro 3. Costa Rica: Casos y tasas de Chikungunya por Región a la semana epidemiológica 17, 2021 (Tasa por 100.000 hab.)

Región	Casos	Tasa
Chorotega	5	1,1
Pacífico Central	5	1,7
Central Norte	3	0,3
Brunca	0	0,0
Huetar Caribe	0	0,0
Central Este	0	0,0
Central Sur	0	0,0
Huetar Norte	0	0,0
Occidente	0	0,0
Total	13	0,3

Fuente: Dirección Vigilancia de la Salud, Unidad de Indicadores de Salud

Gráfico 3. Costa Rica: Casos y tasas de chikungunya por región por 100.000 habitantes a la semana epidemiológica 17, 2021



Fuente: Dirección Vigilancia de la Salud, Unidad de Indicadores de Salud

Zika

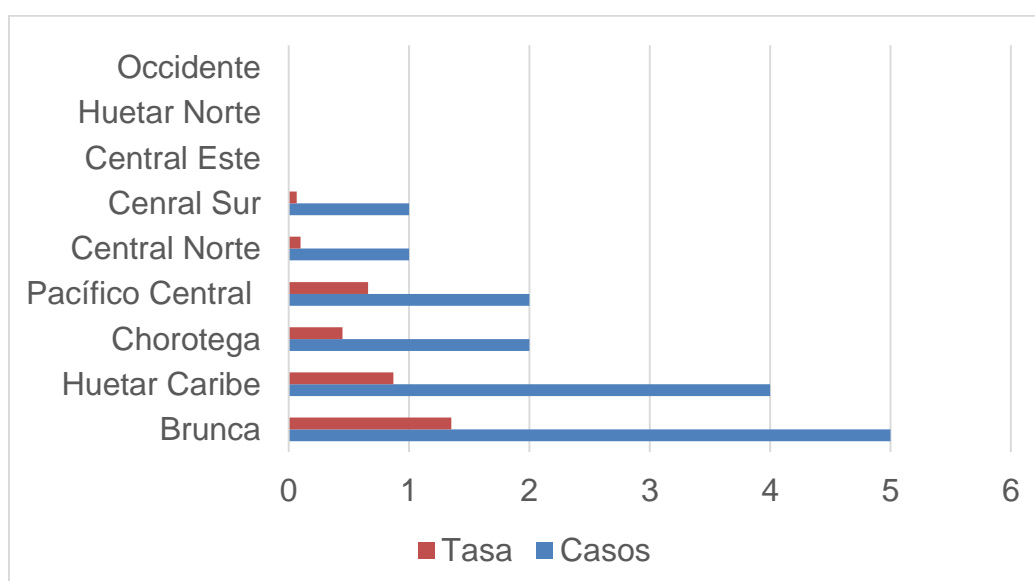
Se registran 15 casos a través de notificación obligatoria por boleta VE01 a la semana epidemiológica 17.

Cuadro 4. Costa Rica: Casos y tasas de Zika por Región a la semana epidemiológica 17, 2021 (Tasa por 100.000 hab.)

Región	Casos	Tasa
Brunca	5	1,4
Huetar Caribe	4	0,9
Chorotega	2	0,4
Pacífico Central	2	0,7
Central Norte	1	0,1
Central Sur	1	0,1
Central Este	0	0,0
Huetar Norte	0	0,0
Occidente	0	0,0
Total	15	0,3

Fuente: Dirección Vigilancia de la Salud, Unidad de Indicadores de Salud

Gráfico 4. Costa Rica: Casos y tasas de zika por región por 100.000 habitantes a la semana epidemiológica 17, 2021



Fuente: Dirección Vigilancia de la Salud, Unidad de Indicadores de Salud

Metanol

Ted Alpízar Calvo

Dirección Vigilancia de la Salud

ted.alpizar@misalud.go.cr

Informe sobre los casos y fallecidos sospechosos por Intoxicación por metanol según fecha de registro notificados a la Dirección de Vigilancia de la Salud; actualizados al **20 de mayo** de 2021.

Cuadro 1. Costa Rica: Casos y fallecidos sospechosos por Intoxicación por metanol según fecha de registro, indicador seleccionado por sexo. De enero 2021 al 20 de mayo.

Indicador	Sexo biológico notificado		
	Mujeres	Hombres	Total
Morbilidad			
Número de casos (vivos)	3	18	21
Porcentaje (%) del total	14,3	85,7	100
Rango edad (años)	41-52	24-95	24-95
Promedio edad (años)	47	46,53	46,52
Edad desconocido (incluidos total)	0	0	0
Mortalidad			
Número (fallecidos)	3	12	15
Porcentaje (%)	20	80	100
Rango edad (años)	40-76	25-68	25-76
Promedio de edad (años)	54,3	47,7	49,3
Edad desconocido	0	0	0
Total (número de vivos y fallecidos)	6	30	36

Fuente: Dirección Vigilancia de la Salud con información proporcionada de los establecimientos de salud de la CCSS y el OIJ.

Cuadro 2. Costa Rica: Casos y fallecidos sospechosos por Intoxicación por metanol según fecha de registro, por provincia, cantón y condición de egreso. De enero 2021 al 20 de mayo.

Provincia	Cantón	Condición de egreso		Total
		Fallecidos	Vivos	
San José	Desamparados	1		1
	Escazú		1	1
	San José		3	3
Guanacaste	Liberia	1	2	3
	Bagaces		3	3
	Nicoya	3	2	5
Heredia	San Pablo	1		1
Cartago	La Unión	1		1
Alajuela	Upala	4	2	6
	San Ramón	2		2
	Alajuela	1	4	5
	Grecia	1	1	2
	Poás		1	1
	Naranjo		1	1
	Atenas		1	1
Total(2021)		15	21	36

Fuente: Dirección Vigilancia de la Salud con información proporcionada de los establecimientos de salud de la CCSS y el OIJ.

Cuadro 3. Costa Rica: Casos y fallecidos sospechosos por Intoxicación por metanol según fecha de registro por grupos de edad y por condición egreso. De enero 2021 al 20 de mayo.

Grupos de edad (años)	Condición de egreso		Total
	Fallecido	Vivo	
20-29	1	3	4
30-39	2	4	6
40-49	6	5	11
50-59	4	5	9
60-69	1	1	2
70 y mas	1	3	4
Desconocido	0	0	0
Total	15	21	36

Fuente: Dirección Vigilancia de la Salud con información proporcionada de los establecimientos de salud de la CCSS y el OIJ.

Cuadro 4. Costa Rica: Casos y fallecidos sospechosos por Intoxicación por metanol según fecha de registro por condición y año de ocurrencia. De enero 2021 al 20 de mayo.

Condición	Año de ocurrencia			Total
	2019	2020	2021	
Fallecido	29	52	15	96
Casos (Vivo)	51	46	21	118
Total (2019-2021)	80	98	36	214

Fuente: Dirección Vigilancia de la Salud con información proporcionada de los establecimientos de salud de la CCSS y el OIJ.

Gloriela Brenes Murillo
Unidad de Epidemiología
Dirección Vigilancia de la Salud
gloriela.brenes@misalud.go.cr

Kricia Castillo Araya
Unidad Seguimiento de Indicadores en Salud
Dirección Vigilancia de la Salud
kricia.castillo@misalud.go.cr

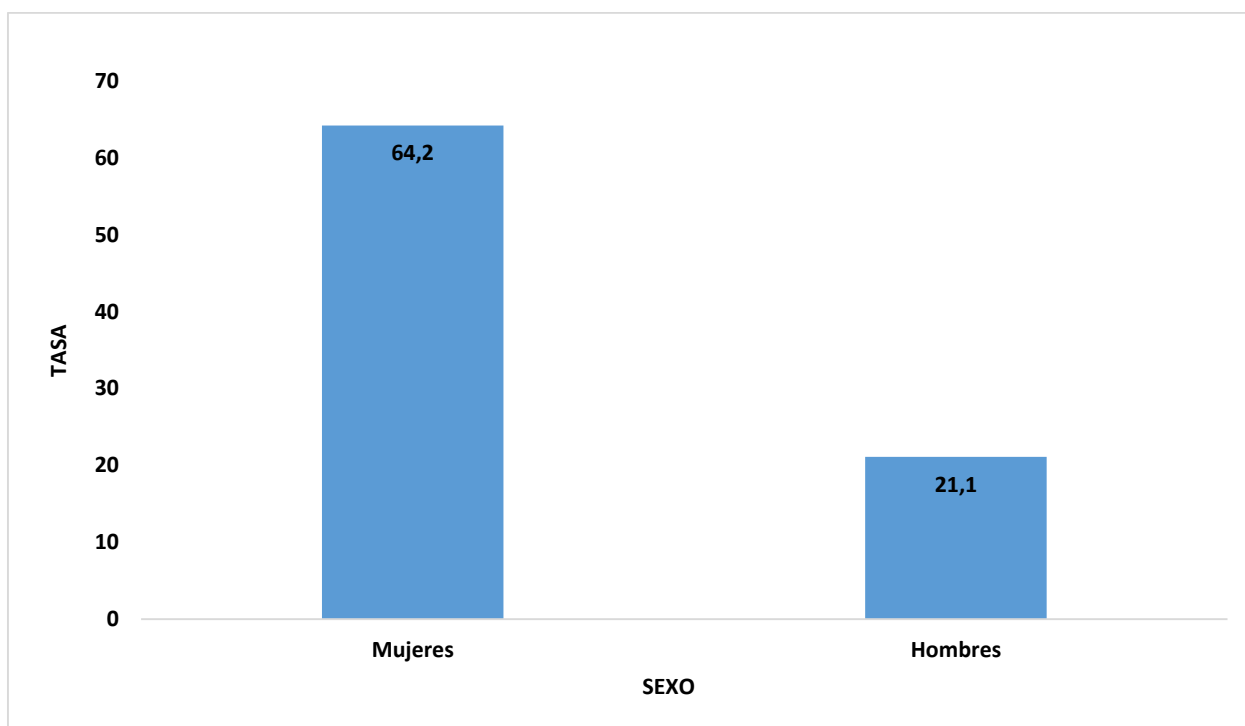
La violencia familiar es una realidad en nuestro país, sobre todo en el confinamiento provocado por la pandemia del virus Covid-19. El encierro, la restricción de movilidad, la incertidumbre, el estrés y la presión por la situación económica, la educación a distancia de manera improvisada, entre otros factores, causan situaciones difíciles para los miembros de la familia en distintos contextos.

Este impacto indiscriminado afecta indistintamente a todos sectores de la sociedad, pero ha profundizado las desigualdades sociales y de género en las poblaciones más vulnerables, evidenciadas estas en el encierro involuntario que ha permeado la atención directa de los casos de violencia en todas sus manifestaciones y que se gestan “puertas adentro”.

A continuación, se presenta la información por sexo, grupos de edad, provincia y tipo de violencia de los casos notificados de violencia intrafamiliar enviada por todas las Áreas Rectoras de Salud a la semana epidemiológica N° 16 (18 al 24 de abril) de este 2021.

A la semana epidemiológica N°16, se recibió notificación vía Boleta VE01 un total de 2194 casos de violencia intrafamiliar atendidos por los diferentes servicios de salud en todo el país, así como de otras instancias notificadoras, de este total, 1646 casos corresponden a las mujeres y 548 a los hombres, lo que implica la tendencia de semanas epidemiológicas anteriores, en este sentido los casos en mujeres triplican prácticamente a los relacionados con la población masculina, lo cual se ilustra en el siguiente gráfico:

Gráfico N° 1. Costa Rica: incidencia de casos notificados de VIF por sexo, según semana epidemiológica N° 16, 2021 (tasa por 100 000 habitantes) (*).

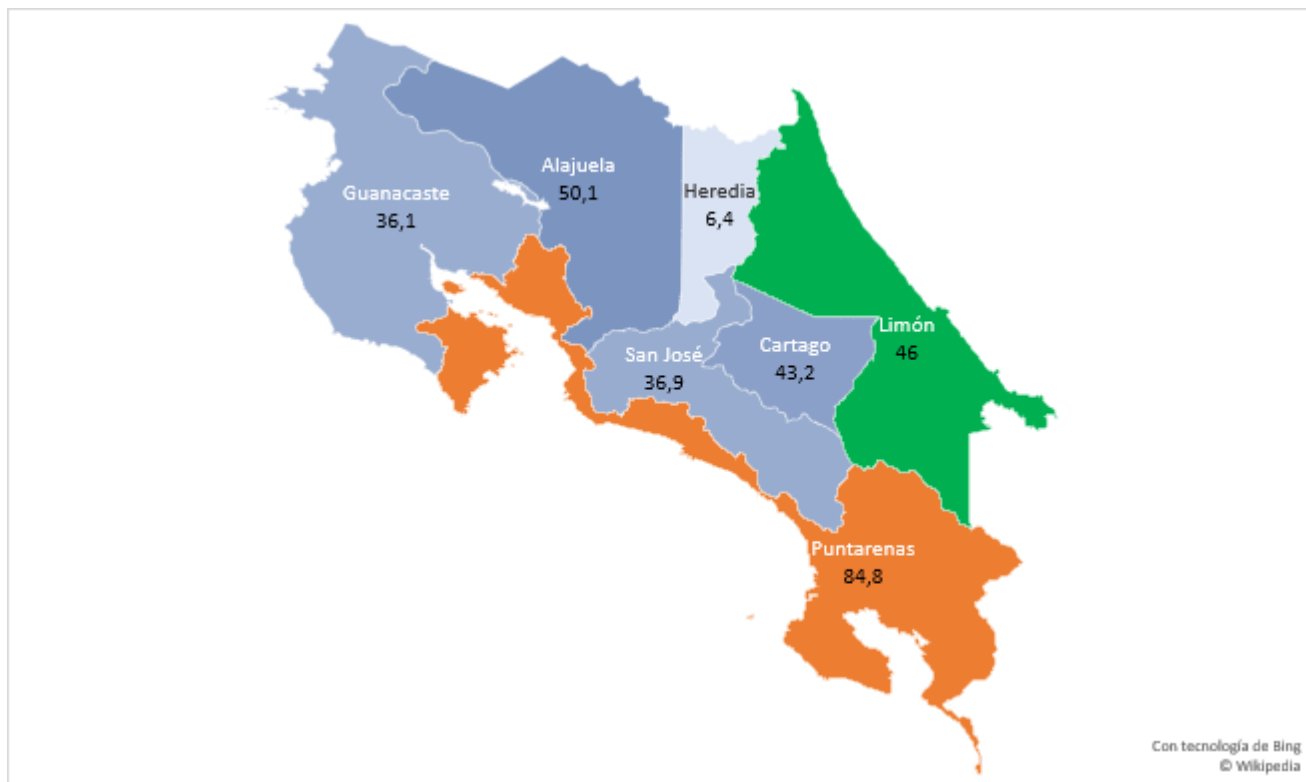


Fuente: Dirección Vigilancia de la Salud, Ministerio de Salud

(*) cifras preliminares

En el siguiente mapa, los puertos de Puntarenas y Limón encabezan en la incidencia general como las provincias con las tasas más tal y como se evidencia en el mapa N°1, con totales de casos de 428 y 214 respectivamente, en estas provincias además destacan los cantones de Coto Brus y Limón con las tasas más altas 537.3 y 94.0, con relación a los otros cantones de ambos Puertos.

Mapa N° 1. Costa Rica: incidencia de casos notificados de VIF por provincia según semana epidemiológica N° 16, 2021 (tasa por 100 000 habitantes) (*).



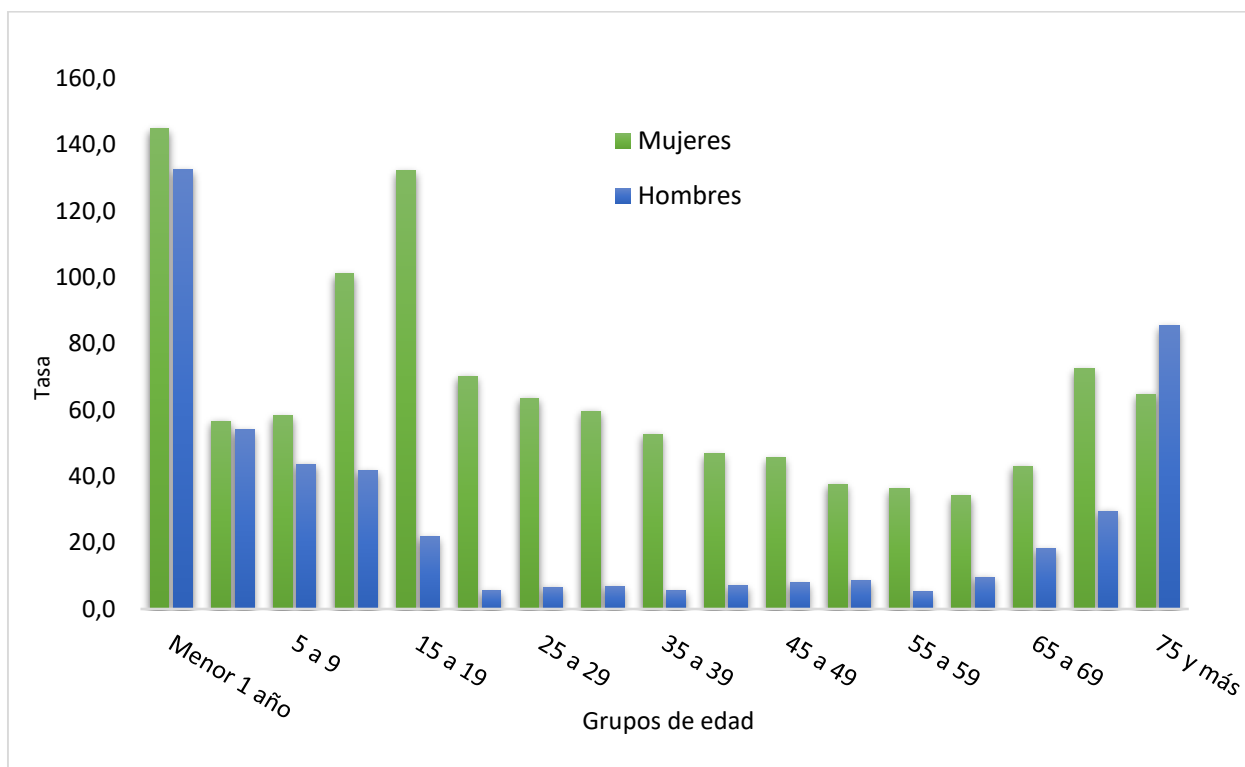
Fuente: Dirección Vigilancia de la Salud, Ministerio de Salud

(*) cifras preliminares

Con relación al comportamiento de la violencia intrafamiliar en los diferentes grupos de edad según sexo, se mantiene lo indicado en la SE9-2021, ya que los menores de un año representan las tasas más altas tanto en hombres como en mujeres con 144.8 y 132.6 respectivamente aun así en población joven, las mujeres entre los 15-19 años se mantienen de forma sostenida desde el 2019 ya que son los que registran la tasa más alta en estos grupos de 132.2.

Destaca además la población adulta mayor, de 75 y más, en donde los hombres aportan la tasa más alta con un 85.3 y las mujeres en edades entre los 70-74 con una tasa de 72.5.

Gráfico N°2. Costa Rica: incidencia de casos notificados de VIF, por sexo y grupos de edad según semana epidemiológica N°16, 2021 (tasa por 100 000 habitantes) (*)



Fuente: Dirección Vigilancia de la Salud, Ministerio de Salud

(*) cifras preliminares

Finalmente, del total de casos notificados y con base en la categorización de la CIE-10, de la información de los principales tipos de violencia, las mujeres continúan siendo el grupo de población que sufren los diferentes tipos por un amplio margen de diferencia con relación a los hombres. Al respecto como es claro el cuadro N°1, el abuso psicológico y el síndrome de maltrato no especificado indican la mayor cantidad de casos notificados en mujeres, muy por encima de los hombres y por la misma causa, por otro lado, en los hombres la Negligencia y /o abandono se perfila como las causas más recurrentes.

Cuadro N°1. Costa Rica: Totales de casos notificados de VIF, por sexo y causa específica según semana epidemiológica N°16, 2021 (*).

<u>Total general</u>	<u>2194</u>	<u>1646</u>	<u>548</u>
Abuso Físico	303	207	96
Abuso Psicológico	429	354	75
Abuso Sexual	312	268	44
Negligencia y/o Abandono	562	325	237
Otros Síndromes del Maltrato (Formas Mixtas)	276	242	34
Síndrome del maltrato no especificado	300	243	57
Violencia Patrimonial	12	7	5

Fuente: Dirección Vigilancia de la Salud, Ministerio de Salud

(*) cifras preliminares