

Boletín Epidemiológico N° 18 de 2021
Semana epidemiológica 21
Dirección de Vigilancia de la Salud

Tabla de contenido

Dengue	2
Chikungunya	4
Zika	5
Metanol.....	7

Dengue

Adriana Alfaro Nájera

Unidad de Epidemiología

Dirección de Vigilancia de Salud

adriana.alfaro@misalud.go.cr

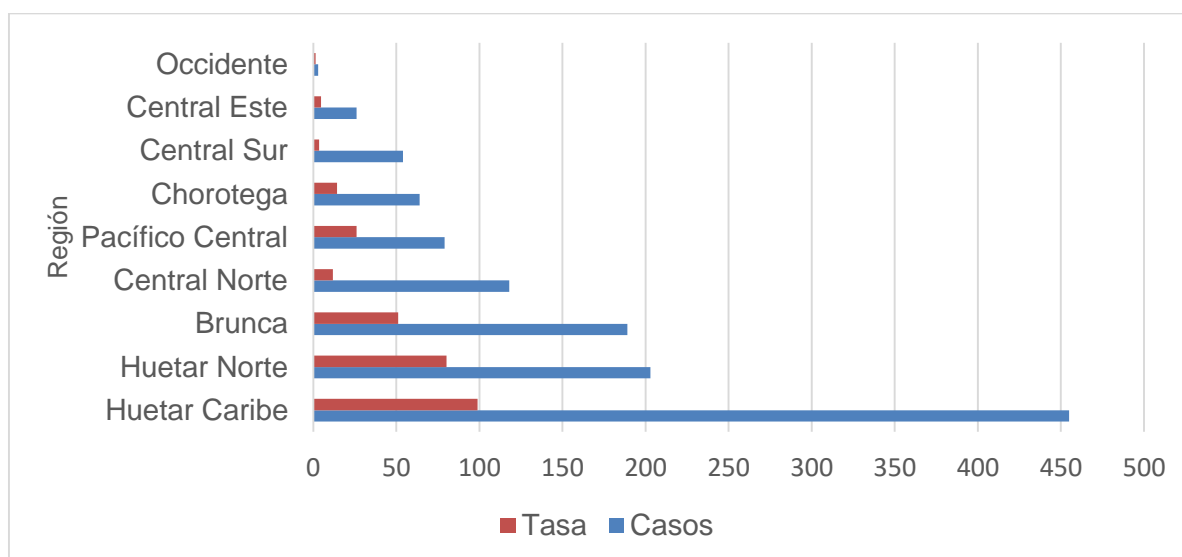
Se reportan a la semana epidemiológica 18 a través de notificación obligatoria por boleta VE01, 1191 casos de dengue. Como se observa en el cuadro 1 la región Huetar Caribe presenta el mayor número de casos sospechosos (455) y la tasa más alta 98,9/100.000 habitantes.

Cuadro 1. Costa Rica: Casos y tasas de dengue por Región a la semana epidemiológica 18, 2021 (Tasa por 100.000 hab.)

Región	Casos	Tasa
Huetar Caribe	455	98,9
Huetar Norte	203	80,2
Brunca	189	51,1
Central Norte	118	11,8
Pacífico Central	79	26,1
Chorotega	64	14,3
Central Sur	54	3,6
Central Este	26	4,6
Occidente	3	1,4
Total	1191	23,3

Fuente: Dirección Vigilancia de la Salud, Unidad de Indicadores de Salud

Gráfico 1. Costa Rica: Casos y tasas de dengue por región por 100.000 habitantes a la semana epidemiológica 18, 2021.



Fuente: Dirección Vigilancia de la Salud, Unidad de Indicadores de Salud

En la presente semana permanece sólo un reporte de dengue grave en la región Huetar Caribe.

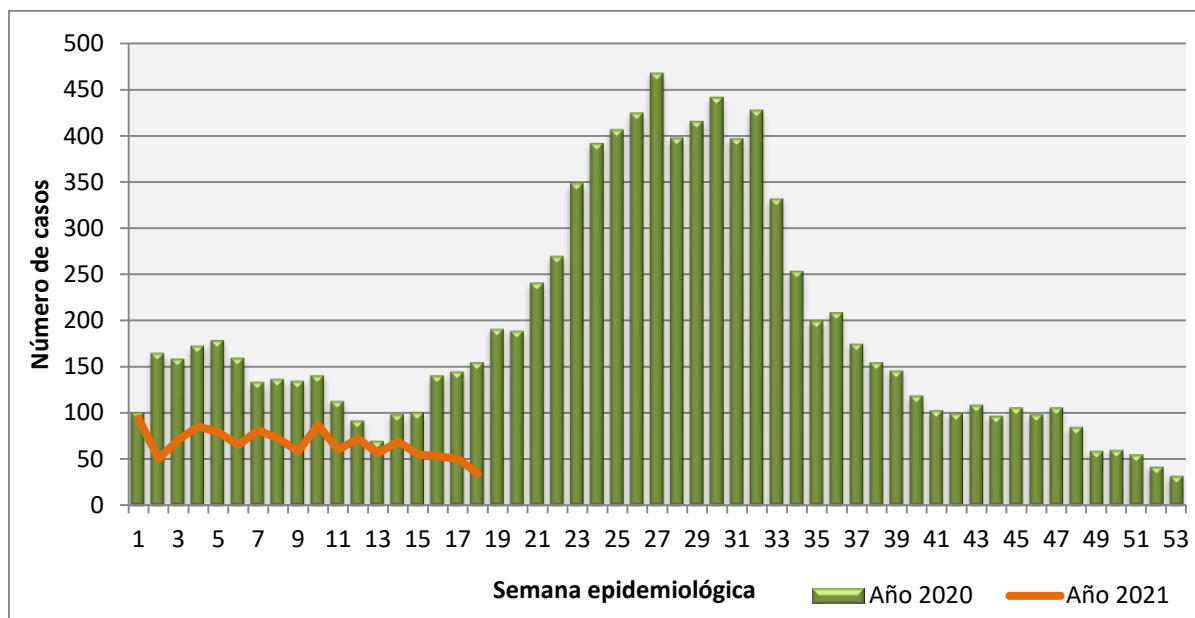
A continuación, se enlistan los 20 cantones prioritarios, San Carlos presenta el mayor número de casos reportados y Talamanca la mayor tasa por 100.000 habitantes.

Cuadro 2. Costa Rica: Casos y tasas de dengue por cantones prioritarios a la semana epidemiológica 18, 2021 (Tasa por 100.000 hab.)

Cantón	Casos	Tasa
San Carlos	203	101,4
Talamanca	178	412,5
Limón	123	123,2
Pérez Zeledón	104	72,7
Guácimo	57	103,4
Alajuela	52	16,5
Pococí	52	34,5
Corredores	37	70,6
Sarapiquí	31	37,3
Siquirres	29	44,7
Puntarenas	25	17,8
Orotina	24	100,9
Turrialba	24	32,6
Osa	22	70,7
Abangares	19	94,9
San José	17	4,9
Río Cuarto	17	N/D
Buenos Aires	17	31,8
Matina	16	34,5
Alajuelita	14	14,8

Fuente: Dirección Vigilancia de la Salud, Unidad de Indicadores de Salud

Gráfico 2. Costa Rica: Casos de dengue comparativa año 2020 con el 2021 a la semana epidemiológica 1, 2021.



Fuente: Dirección Vigilancia de la Salud, Unidad de Indicadores de Salud

Chikungunya

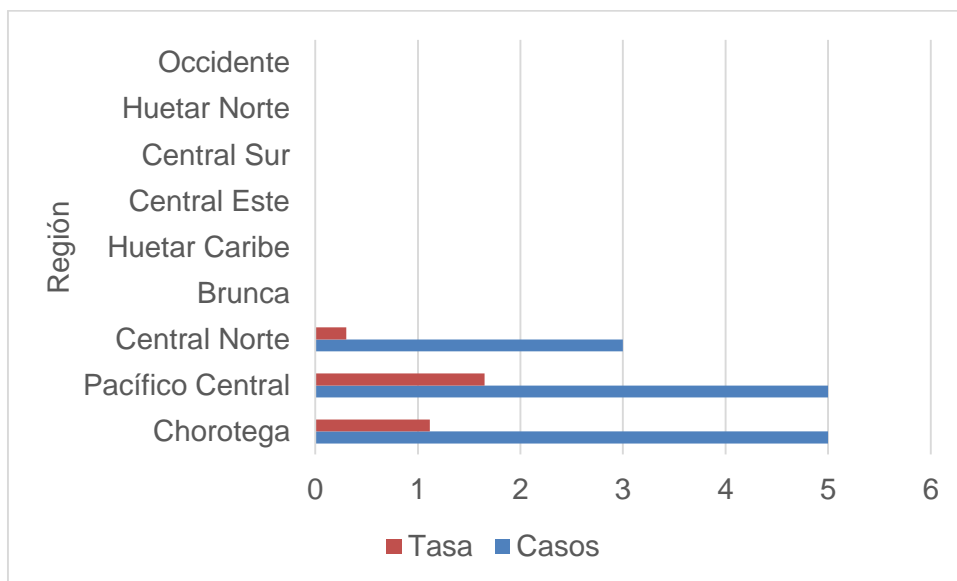
Se registran 13 casos a través de notificación obligatoria por boleta VE01 a la semana epidemiológica 18.

Cuadro 3. Costa Rica: Casos y tasas de Chikungunya por Región a la semana epidemiológica 18, 2021 (Tasa por 100.000 hab.)

Región	Casos	Tasa
Chorotega	5	1,1
Pacífico Central	5	1,7
Central Norte	3	0,3
Brunca	0	0,0
Huetar Caribe	0	0,0
Central Este	0	0,0
Central Sur	0	0,0
Huetar Norte	0	0,0
Occidente	0	0,0
Total	13	0,3

Fuente: Dirección Vigilancia de la Salud, Unidad de Indicadores de Salud

Gráfico 3. Costa Rica: Casos y tasas de chikungunya por región por 100.000 habitantes a la semana epidemiológica 18, 2021



Fuente: Dirección Vigilancia de la Salud, Unidad de Indicadores de Salud

Zika

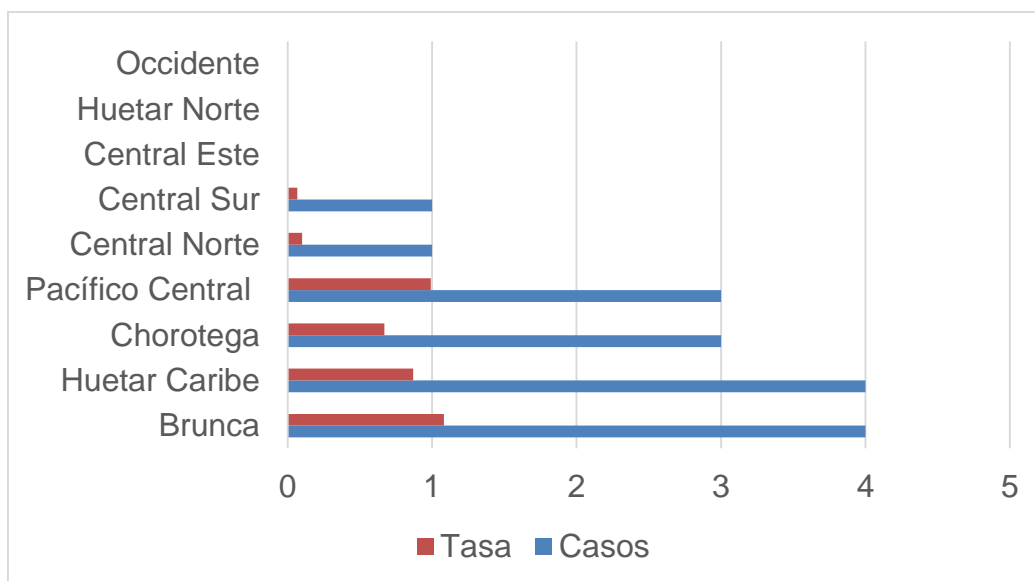
Se registran 16 casos a través de notificación obligatoria por boleta VE01 a la semana epidemiológica 18.

Cuadro 4. Costa Rica: Casos y tasas de Zika por Región a la semana epidemiológica 18, 2021 (Tasa por 100.000 hab.)

Región	Casos	Tasa
Brunca	4	1,1
Huetar Caribe	4	0,9
Chorotega	3	0,7
Pacífico Central	3	1,0
Central Norte	1	0,1
Central Sur	1	0,1
Central Este	0	0,0
Huetar Norte	0	0,0
Occidente	0	0,0
Total	16	0,3

Fuente: Dirección Vigilancia de la Salud, Unidad de Indicadores de Salud

Gráfico 4. Costa Rica: Casos y tasas de zika por región por 100.000 habitantes a la semana epidemiológica 18, 2021



Fuente: Dirección Vigilancia de la Salud, Unidad de Indicadores de Salud

Metanol

Ted Alpízar Calvo

Dirección Vigilancia de la Salud

ted.alpizar@misalud.go.cr

Informe sobre los casos y fallecidos sospechosos por Intoxicación por metanol según fecha de registro notificados a la Dirección de Vigilancia de la Salud; actualizados al **25 de mayo** de 2021.

Cuadro 1. Costa Rica: Casos y fallecidos sospechosos por Intoxicación por metanol según fecha de registro, indicador seleccionado por sexo. De enero 2021 al 25 de mayo.

Indicador	Sexo biológico notificado		
	Mujeres	Hombres	Total
Morbilidad			
Número de casos (vivos)	3	19	22
Porcentaje (%) del total	13,6	86,4	100
Rango edad (años)	41-52	24-95	24-95
Promedio edad (años)	47	46,53	46,52
Edad desconocido (incluidos total)	0	0	0
Mortalidad			
Número (fallecidos)	3	12	15
Porcentaje (%)	20	80	100
Rango edad (años)	40-76	25-68	25-76
Promedio de edad (años)	54,3	47,7	49,3
Edad desconocido	0	0	0
Total (número de vivos y fallecidos)	6	31	37

Fuente: Dirección Vigilancia de la Salud con información proporcionada de los establecimientos de salud de la CCSS y el OIJ.

Cuadro 2. Costa Rica: Casos y fallecidos sospechosos por Intoxicación por metanol según fecha de registro, por provincia, cantón y condición de egreso. De enero 2021 al 25 de mayo.

Provincia	Cantón	Condición de egreso		Total
		Fallecidos	Vivos	
San José	Desamparados	1		1
	Escazú		1	1
	San José		3	3
Guanacaste	Liberia	1	2	3
	Bagaces		3	3
	Nicoya	3	2	5
Heredia	San Pablo	1		1
Cartago	La Unión	1		1
Alajuela	Upala	4	2	6
	San Ramón	2		2
	Alajuela	1	4	5
	Grecia	1	1	2
	Poás		2	2
	Naranjo		1	1
	Atenas		1	1
Total(2021)		15	22	37

Fuente: Dirección Vigilancia de la Salud con información proporcionada de los establecimientos de salud de la CCSS y el OIJ.

Cuadro 3. Costa Rica: Casos y fallecidos sospechosos por Intoxicación por metanol según fecha de registro por grupos de edad y por condición egreso. De enero 2021 al 25 de mayo.

Grupos de edad (años)	Condición de egreso		Total
	Fallecido	Vivo	
20-29	1	4	5
30-39	2	4	6
40-49	6	5	11
50-59	4	5	9
60-69	1	1	2
70 y mas	1	3	4
Desconocido	0	0	0
Total	15	22	37

Fuente: Dirección Vigilancia de la Salud con información proporcionada de los establecimientos de salud de la CCSS y el OIJ.

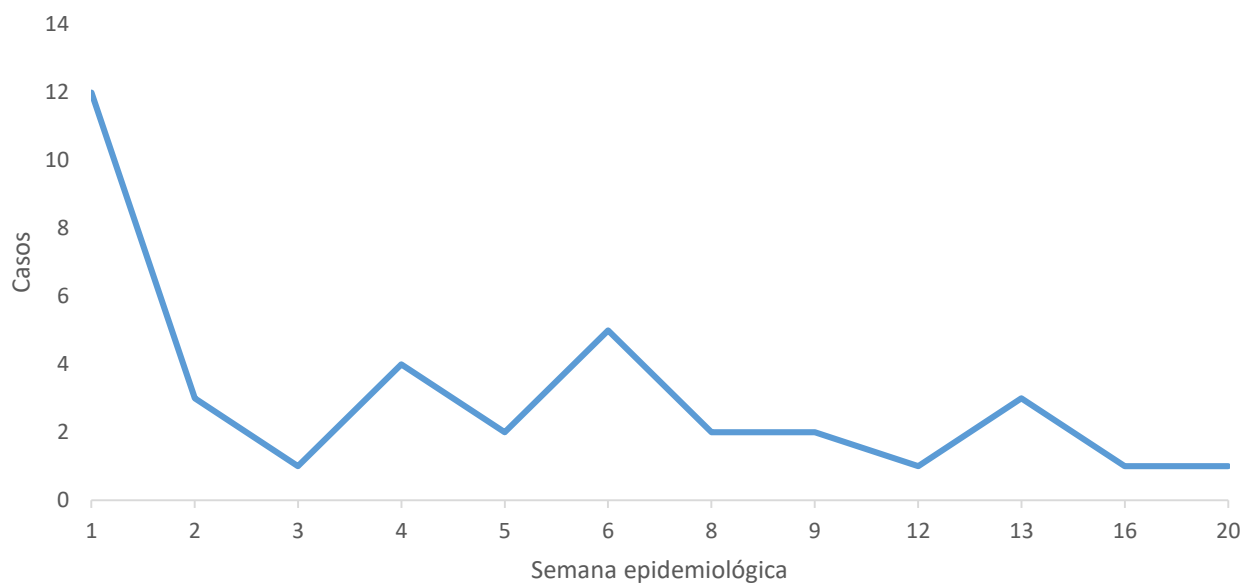
Cuadro 4. Costa Rica: Casos y fallecidos sospechosos por Intoxicación por metanol según fecha de registro por condición y año de ocurrencia. De enero 2021 al 25 de mayo.

Condición	Año de ocurrencia			Total
	2019	2020	2021	
Fallecido	29	52	15	96
Casos (Vivo)	51	46	22	119
Total (2019-2021)	80	98	37	215

Fuente: Dirección Vigilancia de la Salud con información proporcionada de los establecimientos de salud de la CCSS y el OIJ.

Figura 1.

Costa Rica: Curva epidémica de brote por intoxicación de metanol según semana epidemiológica 1 a la semana 16 del 2021.



Fuente: Dirección Vigilancia de la Salud con información proporcionada de los establecimientos de salud de la CCSS y el OIJ.