

Boletín Epidemiológico N° 19 de 2021
Semana epidemiológica 22
Dirección de Vigilancia de la Salud

Tabla de contenido

Dengue	2
Chikungunya	5
Zika	6
Metanol.....	7
Violencia intrafamiliar	10

Dengue

Adriana Alfaro Nájera

Unidad de Epidemiología

Dirección de Vigilancia de Salud

adriana.alfaro@misalud.go.cr

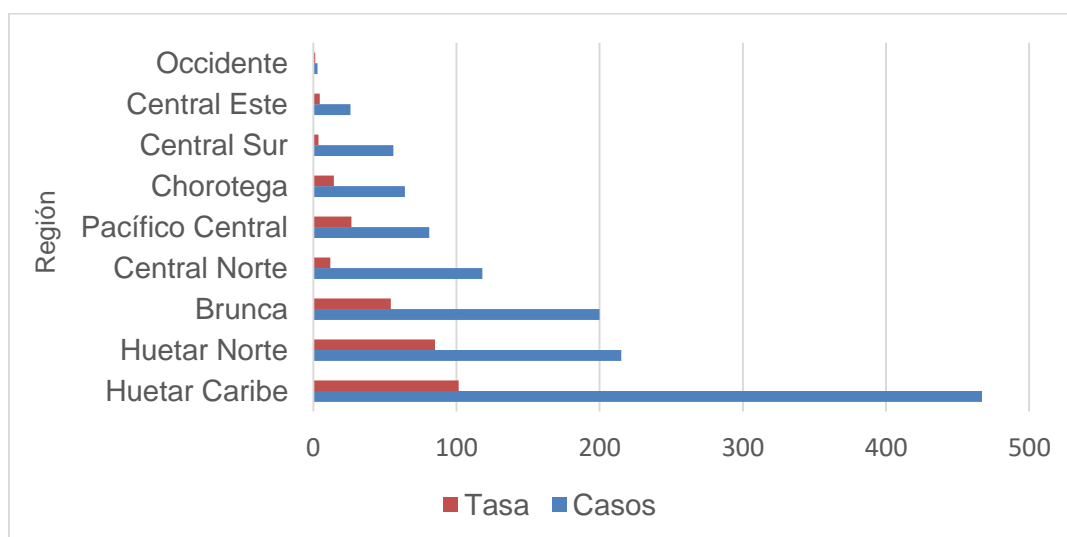
Se reportan a la semana epidemiológica 19 a través de notificación obligatoria por boleta VE01, 1230 casos de dengue. Como se observa en el cuadro 1 la región Huetar Caribe presenta el mayor número de casos sospechosos (467) y la tasa más alta 101,5/100.000 habitantes.

Cuadro 1. Costa Rica: Casos y tasas de dengue por Región a la semana epidemiológica 19, 2021 (Tasa por 100.000 hab.)

Región	Casos	Tasa
Huetar Caribe	467	101,5
Huetar Norte	215	85,0
Brunca	200	54,1
Central Norte	118	11,8
Pacífico Central	81	26,7
Chorotega	64	14,3
Central Sur	56	3,7
Central Este	26	4,6
Occidente	3	1,4
Total	1230	24,1

Fuente: Dirección Vigilancia de la Salud, Unidad de Indicadores de Salud

Gráfico 1. Costa Rica: Casos y tasas de dengue por región por 100.000 habitantes a la semana epidemiológica 19, 2021.



Fuente: Dirección Vigilancia de la Salud, Unidad de Indicadores de Salud

En la presente semana permanece sólo un reporte de dengue grave en la región Huetar Caribe.

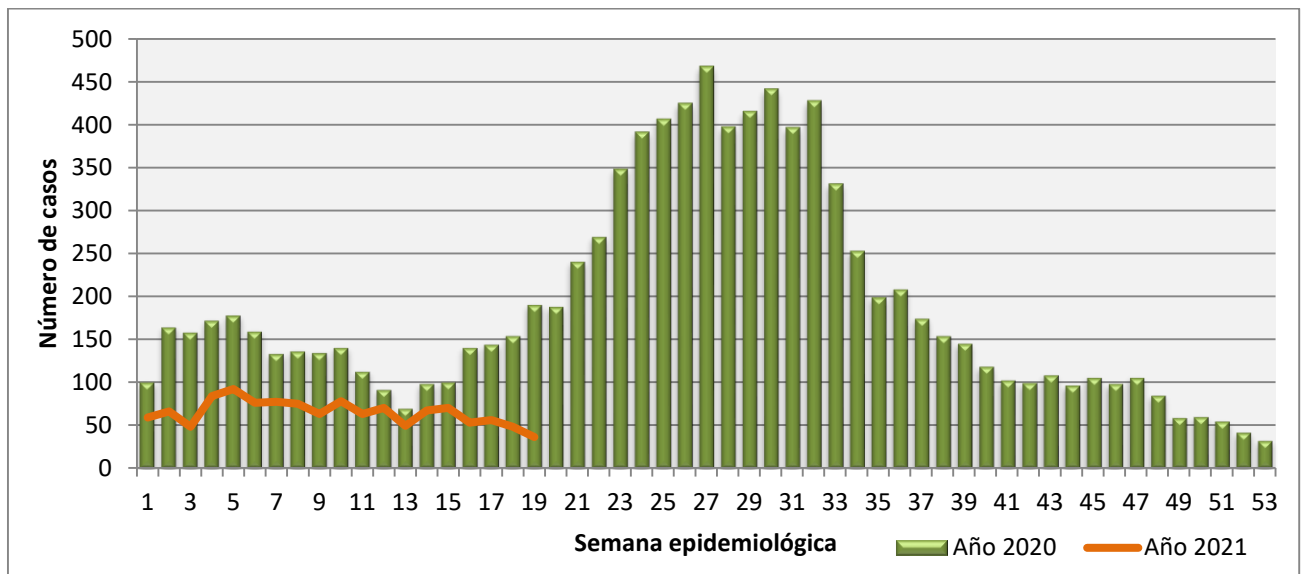
A continuación, se enlistan los 20 cantones prioritarios, San Carlos presenta el mayor número de casos reportados y Talamanca la mayor tasa por 100.000 habitantes.

Cuadro 2. Costa Rica: Casos y tasas de dengue por cantones prioritarios a la semana epidemiológica 19, 2021 (Tasa por 100.000 hab.)

Cantón	Casos	Tasa
San Carlos	215	107,4
Talamanca	183	424,1
Limón	124	124,2
Pérez Zeledón	111	77,6
Guácimo	58	105,2
Alajuela	52	16,5
Pococí	52	34,5
Corredores	36	68,7
Siquirres	34	52,4
Sarapiquí	31	37,3
Puntarenas	25	17,8
Orotina	24	100,9
Turrialba	24	32,6
Osa	22	70,7
Buenos Aires	20	37,4
Abangares	19	94,9
San José	18	5,2
Río Cuarto	17	N/D
Matina	16	34,5
Alajuelita	14	14,8

Fuente: Dirección Vigilancia de la Salud, Unidad de Indicadores de Salud

Gráfico 2. Costa Rica: Casos de dengue comparativa año 2020 con el 2021 a la semana epidemiológica 19, 2021.



Fuente: Dirección Vigilancia de la Salud, Unidad de Indicadores de Salud

Chikungunya

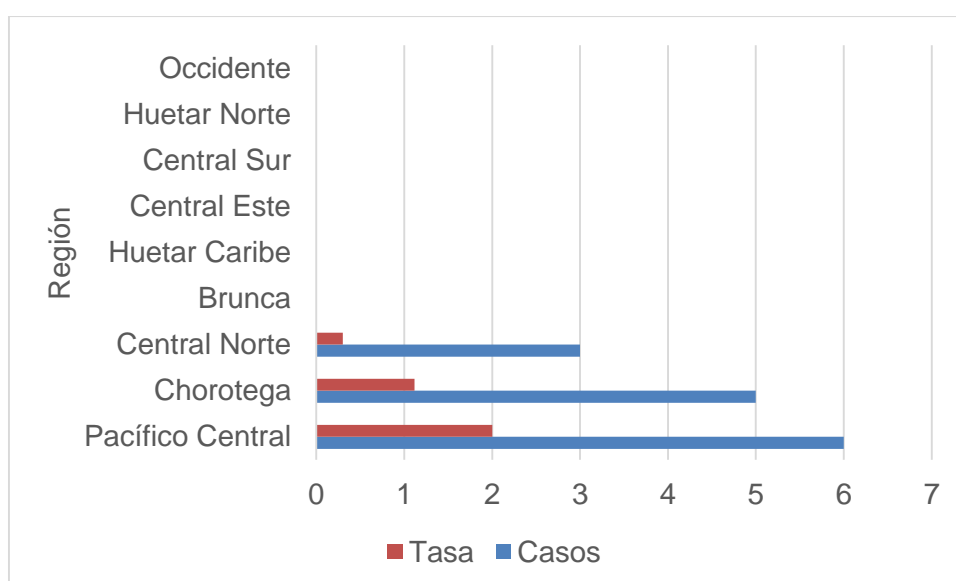
Se registran 14 casos a través de notificación obligatoria por boleta VE01 a la semana epidemiológica 19.

Cuadro 3. Costa Rica: Casos y tasas de Chikungunya por Región a la semana epidemiológica 19, 2021 (Tasa por 100.000 hab.)

Región	Casos	Tasa
Pacífico Central	6	2,0
Chorotega	5	1,1
Central Norte	3	0,3
Brunca	0	0,0
Huetar Caribe	0	0,0
Central Este	0	0,0
Central Sur	0	0,0
Huetar Norte	0	0,0
Occidente	0	0,0
Total	14	0,3

Fuente: Dirección Vigilancia de la Salud, Unidad de Indicadores de Salud

Gráfico 3. Costa Rica: Casos y tasas de chikungunya por región por 100.000 habitantes a la semana epidemiológica 19, 2021



Fuente: Dirección Vigilancia de la Salud, Unidad de Indicadores de Salud

Zika

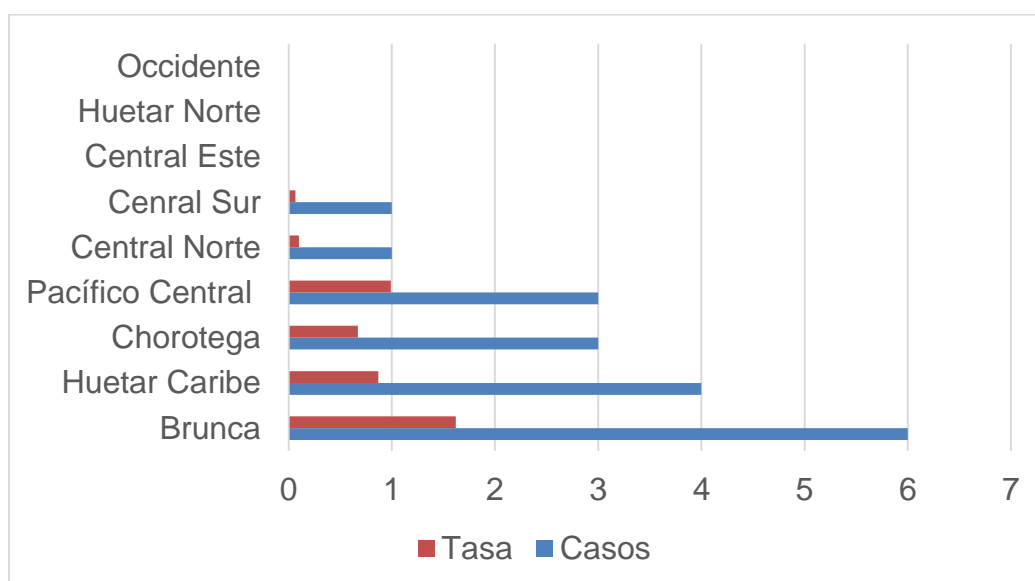
Se registran 18 casos a través de notificación obligatoria por boleta VE01 a la semana epidemiológica 19.

Cuadro 4. Costa Rica: Casos y tasas de Zika por Región a la semana epidemiológica 18, 2021 (Tasa por 100.000 hab.)

Región	Casos	Tasa
Brunca	6	1,6
Huetar Caribe	4	0,9
Chorotega	3	0,7
Pacífico Central	3	1,0
Central Norte	1	0,1
Central Sur	1	0,1
Central Este	0	0,0
Huetar Norte	0	0,0
Occidente	0	0,0
Total	18	0,4

Fuente: Dirección Vigilancia de la Salud, Unidad de Indicadores de Salud

Gráfico 4. Costa Rica: Casos y tasas de zika por región por 100.000 habitantes a la semana epidemiológica 19, 2021



Fuente: Dirección Vigilancia de la Salud, Unidad de Indicadores de Salud

Metanol

Ted Alpízar Calvo

Dirección Vigilancia de la Salud

ted.alpizar@misalud.go.cr

Informe sobre los casos y fallecidos sospechosos por Intoxicación por metanol según fecha de registro notificados a la Dirección de Vigilancia de la Salud; actualizados al **3 de mayo** de 2021.

Cuadro 1. Costa Rica: Casos y fallecidos sospechosos por Intoxicación por metanol según fecha de registro, indicador seleccionado por sexo. De enero 2021 al 3 de mayo.

Indicador	Sexo biológico notificado		
	Mujeres	Hombres	Total
Morbilidad			
Número de casos (vivos)	3	19	22
Porcentaje (%) del total	13,6	86,4	100
Rango edad (años)	41-52	24-95	24-95
Promedio edad (años)	47	46,53	46,52
Edad desconocido (incluidos total)	0	0	0
Mortalidad			
Número (fallecidos)	3	12	15
Porcentaje (%)	20	80	100
Rango edad (años)	40-76	25-68	25-76
Promedio de edad (años)	54,3	47,7	49,3
Edad desconocido	0	0	0
Total (número de vivos y fallecidos)	6	31	37

Fuente: Dirección Vigilancia de la Salud con información proporcionada de los establecimientos de salud de la CCSS y el OIJ.

Cuadro 2. Costa Rica: Casos y fallecidos sospechosos por Intoxicación por metanol según fecha de registro, por provincia, cantón y condición de egreso. De enero 2021 al 3 de mayo.

Provincia	Cantón	Condición de egreso		Total
		Fallecidos	Vivos	
San José	Desamparados	1		1
	Escazú		1	1
	San José		3	3
Guanacaste	Liberia	1	2	3
	Bagaces		3	3
	Nicoya	3	2	5
Heredia	San Pablo	1		1
Cartago	La Unión	1		1
Alajuela	Upala	4	2	6
	San Ramón	2		2
	Alajuela	1	4	5
	Grecia	1	1	2
	Poás		2	2
	Naranjo		1	1
	Atenas		1	1
Total(2021)		15	22	37

Fuente: Dirección Vigilancia de la Salud con información proporcionada de los establecimientos de salud de la CCSS y el OIJ.

Cuadro 3. Costa Rica: Casos y fallecidos sospechosos por Intoxicación por metanol según fecha de registro por grupos de edad y por condición egreso. De enero 2021 al 3 de mayo.

Grupos de edad (años)	Condición de egreso		Total
	Fallecido	Vivo	
20-29	1	4	5
30-39	2	4	6
40-49	6	5	11
50-59	4	5	9
60-69	1	1	2
70 y mas	1	3	4
Desconocido	0	0	0
Total	15	22	37

Fuente: Dirección Vigilancia de la Salud con información proporcionada de los establecimientos de salud de la CCSS y el OIJ.

Cuadro 4. Costa Rica: Casos y fallecidos sospechosos por Intoxicación por metanol según fecha de registro por condición y año de ocurrencia. De enero 2021 al 3 de mayo.

Condición	Año de ocurrencia			Total
	2019	2020	2021	
Fallecido	29	52	15	96
Casos (Vivo)	51	46	22	119
Total (2019-2021)	80	98	37	215

Fuente: Dirección Vigilancia de la Salud con información proporcionada de los establecimientos de salud de la CCSS y el OIJ.

Violencia intrafamiliar

Gloriela Brenes Murillo

Unidad de Epidemiología

Dirección Vigilancia de la Salud

gloriela.brenes@misalud.go.cr

Kricia Castillo Araya

Unidad Seguimiento de Indicadores en Salud

Dirección Vigilancia de la Salud

kricia.castillo@misalud.go.cr

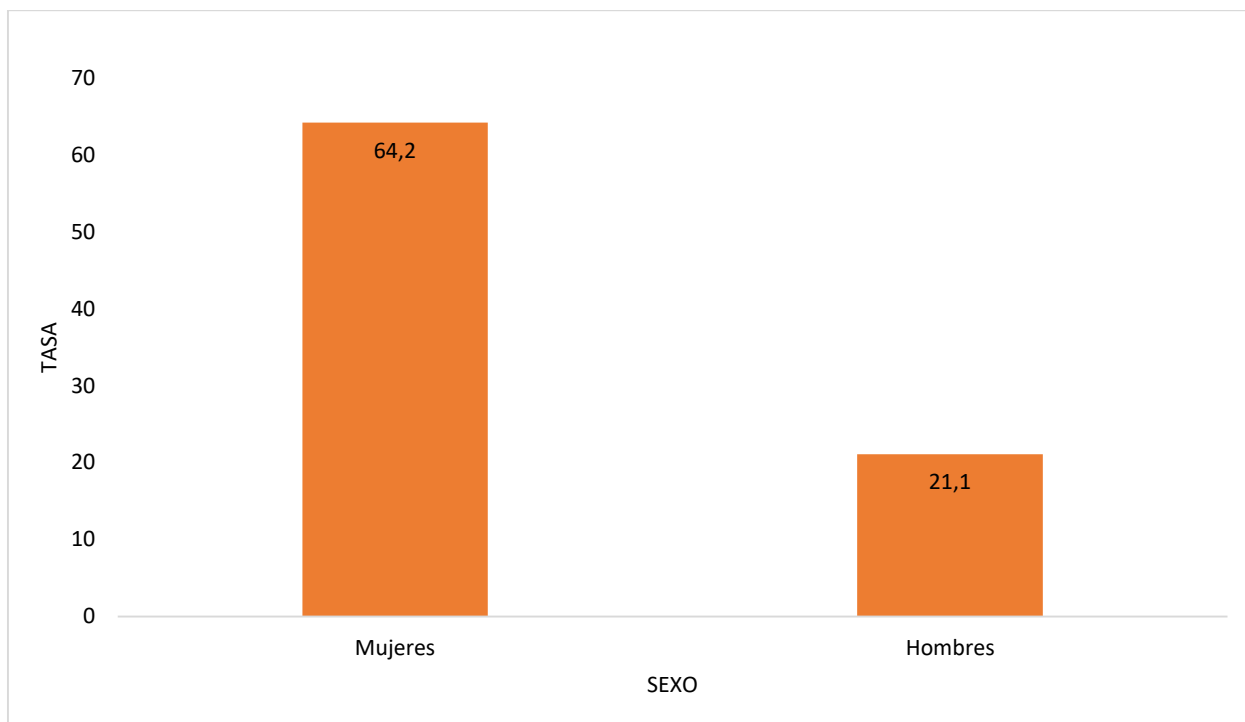
La violencia familiar es una realidad en nuestro país, sobre todo en el confinamiento provocado por la pandemia del virus Covid-19. El encierro, la restricción de movilidad, la incertidumbre, el estrés y la presión por la situación económica, la educación a distancia de manera improvisada, entre otros factores, causan situaciones difíciles para los miembros de la familia en distintos contextos.

Este impacto indiscriminado afecta indistintamente a todos sectores de la sociedad, pero ha profundizado las desigualdades sociales y de género en las poblaciones más vulnerables, evidenciadas estas en el encierro involuntario que ha permeado la atención directa de los casos de violencia en todas sus manifestaciones y que se gestan “puertas adentro”.

A continuación, se presenta la información por sexo, grupos de edad, provincia y tipo de violencia de los casos notificados de violencia intrafamiliar enviada por todas las Áreas Rectoras de Salud a la semana epidemiológica N° 19 (09 al 16 de mayo) del 2021.

A la semana epidemiológica N°19, se recibió mediante la notificación individual Boleta VE01 un total de 2639 casos de violencia intrafamiliar atendidos por los diferentes servicios de salud en todo el país, así como de otras instancias notificadoras, de este total, es decir 445 casos más que la SE16, de estos 1999 casos corresponden a las mujeres y 640 a los hombres, lo que implica la tendencia de semanas epidemiológicas anteriores, en este sentido los casos en mujeres triplican prácticamente a los relacionados con la población masculina, lo cual se ilustra en el siguiente gráfico:

Gráfico N° 1. Costa Rica: incidencia de casos notificados de VIF por sexo, según semana epidemiológica N° 19, 2021 (tasa por 100 000 habitantes) (*).

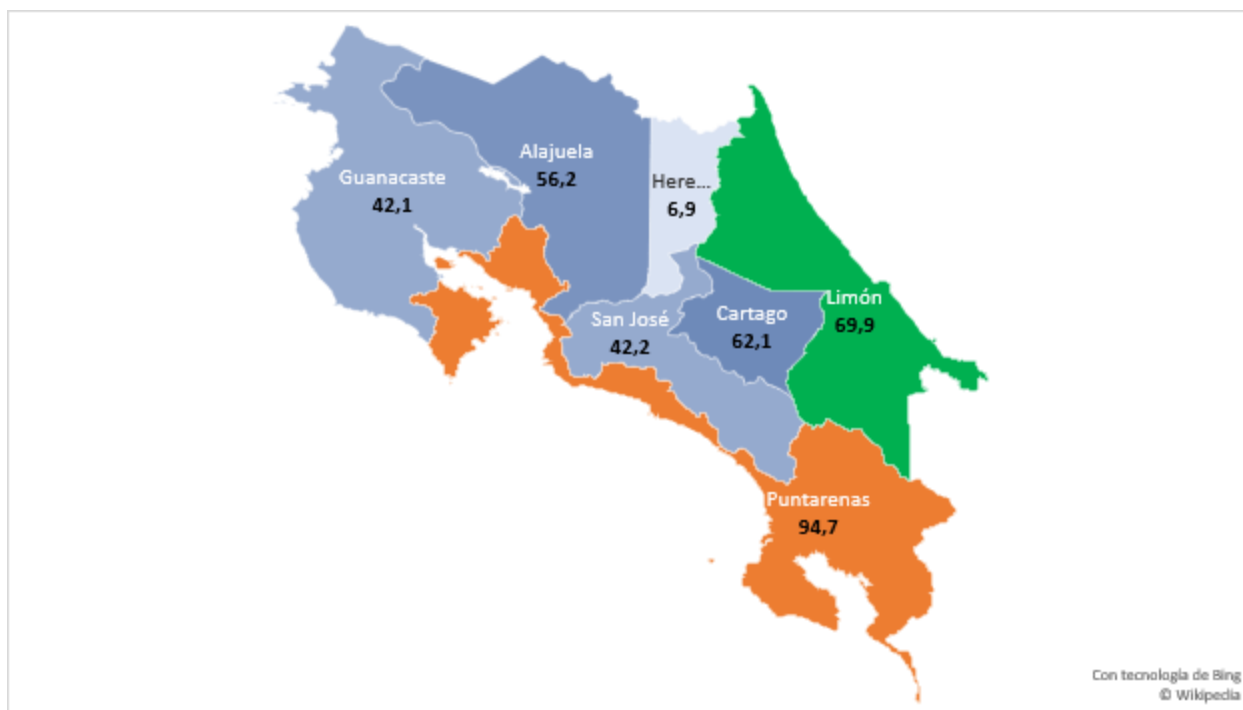


Fuente: Dirección Vigilancia de la Salud, Ministerio de Salud

(*) cifras preliminares

Los puertos de Puntarenas y Limón encabezan la incidencia general como las provincias con las tasas más altas y como se evidencia en el mapa N°1, con totales de casos de 478 y 325 respectivamente, en estas provincias siendo en Limón donde el aumento de casos es más evidente 111 con relación a la SE 16, además destacan los cantones de Coto Brus y Mora con las tasas más altas 548.7 y 226, con relación a los otros cantones del país, seguidos por Guatuso en una tercera posición con una tasa de 185.

Mapa N° 1. Costa Rica: incidencia de casos notificados de VIF por provincia según semana epidemiológica N° 19, 2021 (tasa por 100 000 habitantes) (*).



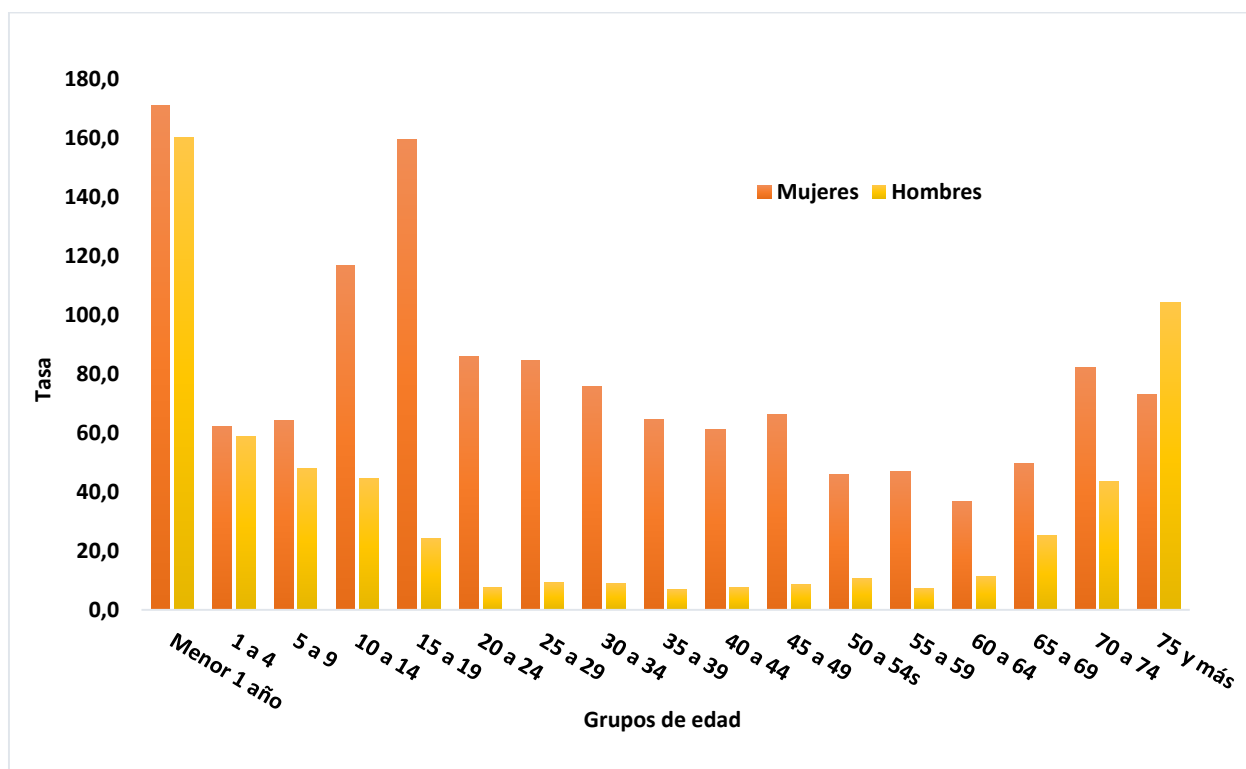
Fuente: Dirección Vigilancia de la Salud, Ministerio de Salud

(*) cifras preliminares

Con relación al comportamiento de la violencia intrafamiliar en los diferentes grupos de edad según sexo, se mantiene lo indicado en la SE16-2021, ya que los menores de un año representan las tasas más altas tanto en hombres como en mujeres con 170.9 y 160.2 respectivamente, aun así en población joven, las mujeres entre los 15-19 años se mantienen de forma sostenida desde el 2019 ya que son los que registran la tasa más alta en estos grupos de 159.6, dato que contrasta con los hombres en ese mismo grupo de edad que aportaron apenas una tasa de 24.4.

Destaca además la población adulta mayor, de 75 y más, en donde los hombres aportan la tasa más alta con un 104.2 y las mujeres en edades entre los 70-74 con una tasa de 82.1.

Gráfico N°2. Costa Rica: incidencia de casos notificados de VIF, por sexo y grupos de edad según semana epidemiológica N°19, 2021 (tasa por 100 000 habitantes) (*)



Fuente: Dirección Vigilancia de la Salud, Ministerio de Salud

(*) cifras preliminares

Finalmente, del total de casos notificados y con base en la categorización de la CIE-10, de la información de los principales tipos de violencia, las mujeres continúan siendo el grupo de población que sufren los diferentes tipos por un amplio margen de diferencia con relación a los hombres. Al respecto como es claro el cuadro N°1, el abuso psicológico y negligencia y/o abandono, indican la mayor cantidad de casos notificados en mujeres, muy por encima de los hombres y por la misma causa, por otro lado, en los hombres la Negligencia y /o abandono se perfila como las causas más recurrentes.

Cuadro N°1. Costa Rica: Totales de casos notificados de VIF, por sexo y causa específica según semana epidemiológica N°19, 2021 (*).

Causa específica	Total	Mujeres	Hombres
<i><u>Total, general</u></i>	<u>2639</u>	<u>1999</u>	<u>640</u>
Abuso Físico	353	247	106
Abuso Psicológico	548	455	93
Abuso Sexual	378	326	52
Negligencia y/o Abandono	622	352	270
Otros Síndromes del Maltrato (Formas Mixtas)	389	340	49
Síndrome del maltrato no especificado	337	272	65
Violencia Patrimonial	12	7	5

Fuente: Dirección Vigilancia de la Salud, Ministerio de Salud

(*) cifras preliminares