

**Boletín Epidemiológico N° 25 de 2021**  
**Semana epidemiológica 28**  
**Dirección de Vigilancia de la Salud**

## Tabla de contenido

Dengue .....	2
Chikungunya .....	5
Zika .....	6
Metanol.....	7
Violencia intrafamiliar .....	12

## Dengue

**Adriana Alfaro Nájera**

Unidad de Epidemiología

Dirección de Vigilancia de Salud

[adriana.alfaro@misalud.go.cr](mailto:adriana.alfaro@misalud.go.cr)

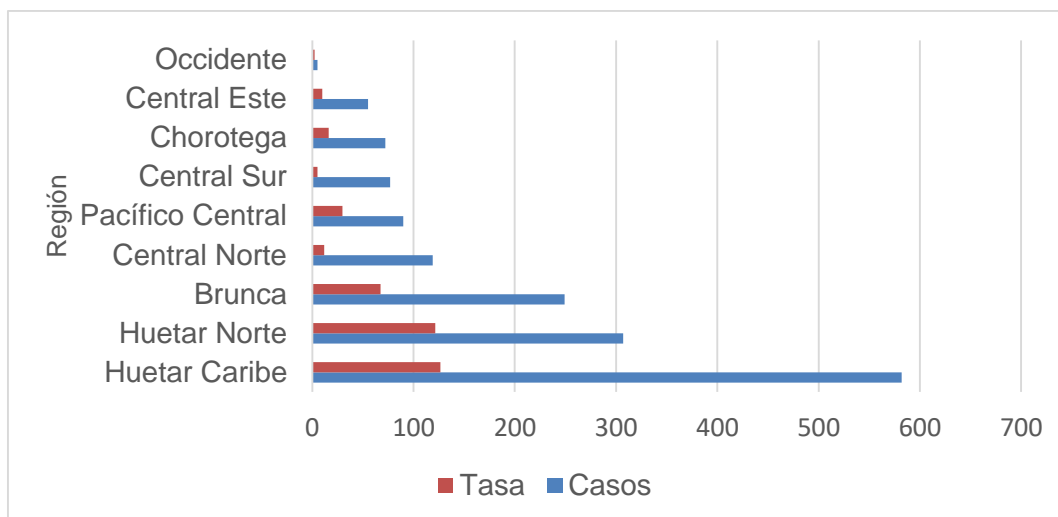
Se reportan a la semana epidemiológica 25 a través de notificación obligatoria por boleta VE01, 1556 casos de dengue. Como se observa en el cuadro 1 la región Huetar Caribe presenta el mayor número de casos sospechosos (582) y la tasa más alta 126,5/100.000 habitantes.

**Cuadro 1. Costa Rica: Casos y tasas de dengue por Región a la semana epidemiológica 25, 2021 (Tasa por 100.000 hab.)**

Región	Casos	Tasa
Huetar Caribe	582	126,5
Huetar Norte	307	121,3
Brunca	249	67,3
Central Norte	119	11,9
Pacífico Central	90	29,7
Central Sur	77	5,1
Chorotega	72	16,1
Central Este	55	9,8
Occidente	5	2,3
<b>Total</b>	<b>1556</b>	<b>30,4</b>

Fuente: Dirección Vigilancia de la Salud, Unidad de Indicadores de Salud

**Gráfico 1. Costa Rica: Casos y tasas de dengue por región por 100.000 habitantes a la semana epidemiológica 25, 2021.**



Fuente: Dirección Vigilancia de la Salud, Unidad de Indicadores de Salud

En la presente semana no se reportan casos graves.

A continuación, se enlistan los 20 cantones prioritarios, San Carlos presenta el mayor número de casos reportados y Talamanca la mayor tasa por 100.000 habitantes.

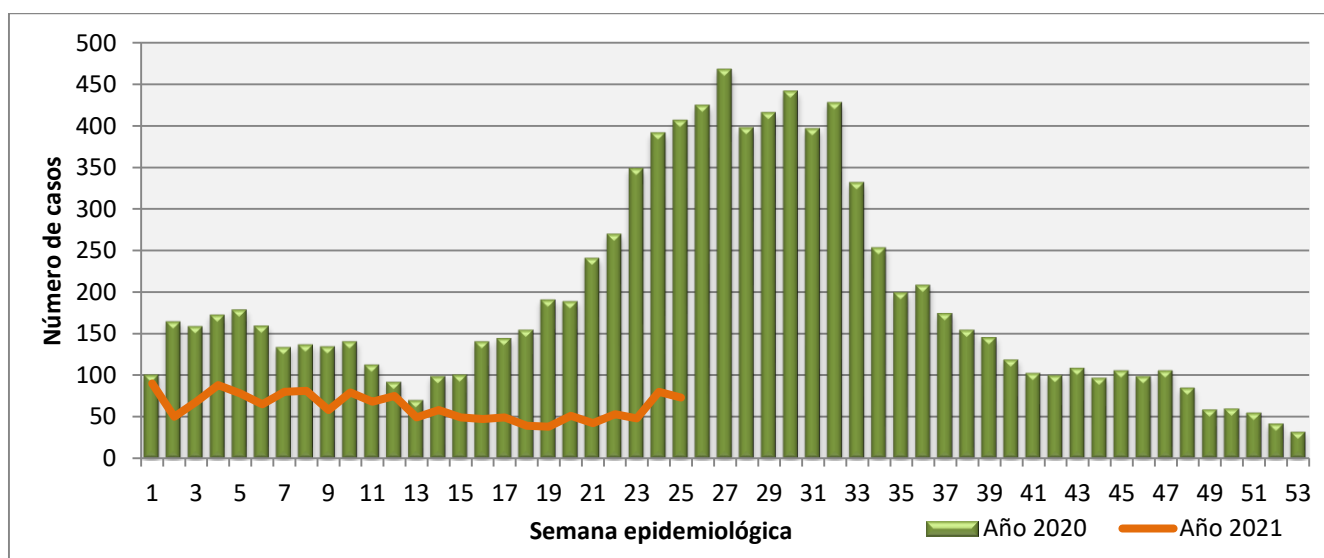
**Cuadro 2. Costa Rica: Casos y tasas de dengue por cantones prioritarios a la semana epidemiológica 25, 2021 (Tasa por 100.000 hab.)**

Cantón	Casos	Tasa
San Carlos	306	152,9
Talamanca	257	595,6
Guácimo	97	176,0
Pérez Zeledón	93	65,0
Pococí	89	59,1
Limón	81	81,1
Corredores	54	103,0
Alajuela	52	16,5
Turrialba	50	67,9
Buenos Aires	48	89,8
Osa	42	134,9
Siquirres	40	61,6
Puntarenas	35	25,0
Sarapiquí	31	37,3

Orotina	29	121,9
San José	23	6,6
Matina	20	43,1
Abangares	19	94,9
Río Cuarto	17	N/D
Mora	15	49,5

Fuente: Dirección Vigilancia de la Salud, Unidad de Indicadores de Salud

**Gráfico 2. Costa Rica: Casos de dengue comparativa año 2020 con el 2021 a la semana epidemiológica 25, 2021.**



Fuente: Dirección Vigilancia de la Salud, Unidad de Indicadores de Salud

## Chikungunya

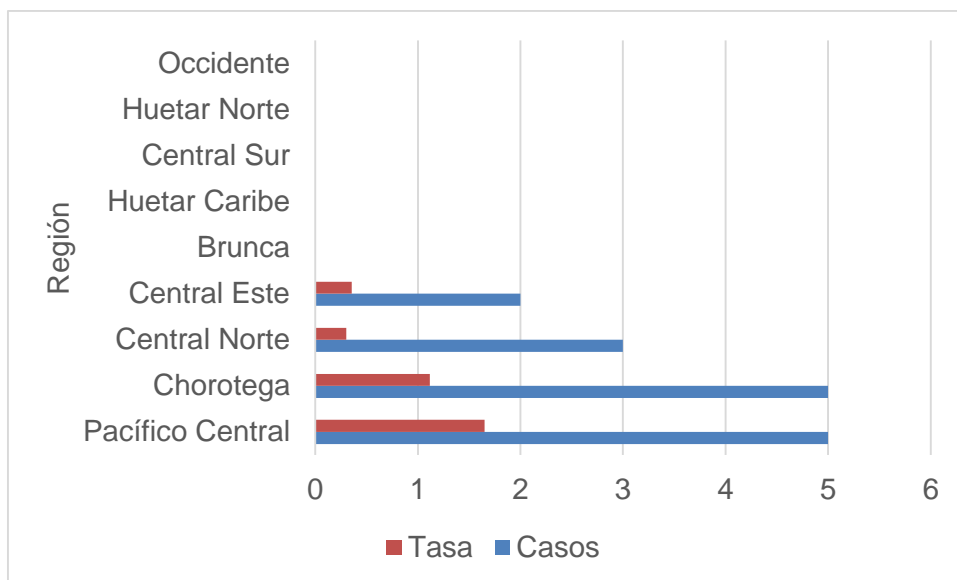
Se registran 15 casos a través de notificación obligatoria por boleta VE01 a la semana epidemiológica 25.

**Cuadro 3. Costa Rica: Casos y tasas de Chikungunya por Región a la semana epidemiológica 25, 2021 (Tasa por 100.000 hab.)**

Región	Casos	Tasa
Pacífico Central	5	1,7
Chorotega	5	1,1
Central Norte	3	0,3
Central Este	2	0,4
Brunca	0	0,0
Huetar Caribe	0	0,0
Central Sur	0	0,0
Huetar Norte	0	0,0
Occidente	0	0,0
<b>Total</b>	<b>15</b>	<b>0,3</b>

Fuente: Dirección Vigilancia de la Salud, Unidad de Indicadores de Salud

**Gráfico 3. Costa Rica: Casos y tasas de chikungunya por región por 100.000 habitantes a la semana epidemiológica 25, 2021**



Fuente: Dirección Vigilancia de la Salud, Unidad de Indicadores de Salud

## Zika

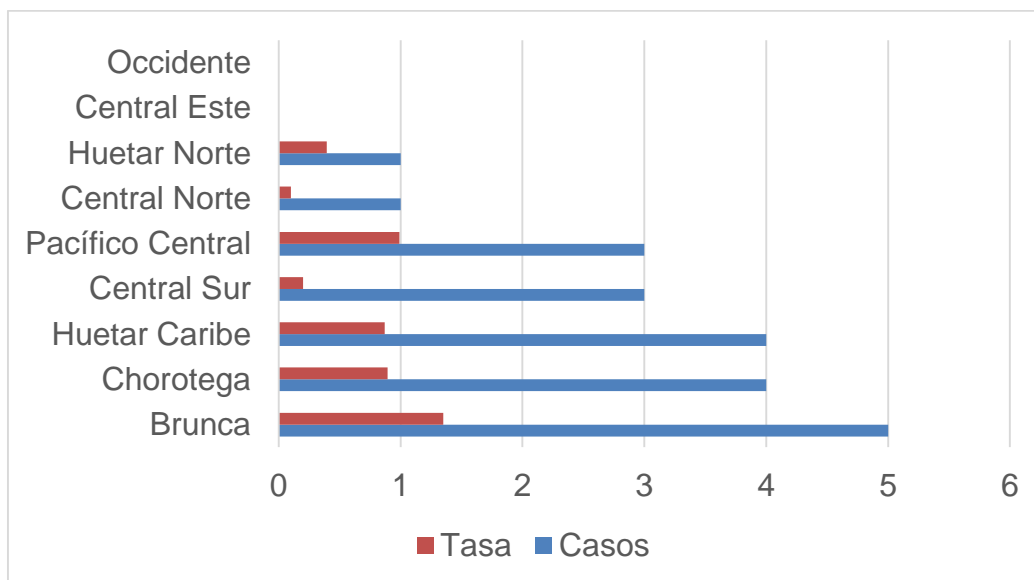
Se registran 21 casos a través de notificación obligatoria por boleta VE01 a la semana epidemiológica 25.

**Cuadro 4. Costa Rica: Casos y tasas de Zika por Región a la semana epidemiológica 25, 2021 (Tasa por 100.000 hab.)**

Región	Casos	Tasa
Brunca	5	1,4
Chorotega	4	0,9
Huetar Caribe	4	0,9
Central Sur	3	0,2
Pacífico Central	3	1,0
Central Norte	1	0,1
Huetar Norte	1	0,4
Central Este	0	0,0
Occidente	0	0,0
<b>Total</b>	<b>21</b>	<b>0,4</b>

Fuente: Dirección Vigilancia de la Salud, Unidad de Indicadores de Salud

**Gráfico 4. Costa Rica: Casos y tasas de zika por región por 100.000 habitantes a la semana epidemiológica 25, 2021**



Fuente: Dirección Vigilancia de la Salud, Unidad de Indicadores de Salud

## Metanol

**Ted Alpízar Calvo**

Dirección Vigilancia de la Salud

[ted.alpizar@misalud.go.cr](mailto:ted.alpizar@misalud.go.cr)

Informe sobre los casos y fallecidos sospechosos por Intoxicación por metanol según fecha de registro notificados a la Dirección de Vigilancia de la Salud; actualizados al **15 de julio** de 2021.

**Cuadro 1. Costa Rica: Casos y fallecidos sospechosos por Intoxicación por metanol según fecha de registro, indicador seleccionado por sexo. De enero 2021 al 15 de julio.**

Indicador	Sexo biológico notificado		
	Mujeres	Hombres	Total
<b>Morbilidad</b>			
Número de casos (vivos)	<b>4</b>	<b>19</b>	<b>23</b>
Porcentaje (%) del total	17,4	82,6	100

Rango edad (años)	37-52	24-95	24-95
Promedio edad (años)	44,5	46,53	46
Edad desconocido ( incluidos total)	0	0	0
<b>Mortalidad</b>			
Número ( fallecidos)	<b>4</b>	<b>12</b>	<b>16</b>
Porcentaje (%)	25	75	100
Rango edad (años)	40-76	25-68	25-76
Promedio de edad (años)	56,75	48,3	50,6
Edad desconocido	0	0	0
<b>Total ( número de vivos y fallecidos)</b>	<b>8</b>	<b>31</b>	<b>39</b>

Fuente: Dirección Vigilancia de la Salud con información proporcionada de los establecimientos de salud de la CCSS y el OIJ.

**Cuadro 2. Costa Rica: Casos y fallecidos sospechosos por Intoxicación por metanol según fecha de registro, por provincia, cantón y condición de egreso. De enero 2021 al 15 de julio.**

Fuente: Dirección Vigilancia de la Salud con información proporcionada de los establecimientos de salud de la CCSS y el OIJ.

Provincia	Cantón	Condición de egreso		Total
		Fallecidos	Vivos	
San José				
	Desamparados	1		1
	Escazú		1	1
	San José		3	3
Guanacaste	Liberia	1	2	3
	Bagaces		3	3
	Nicoya	3	2	5
Heredia	San Pablo	1		1
	San Rafael	1	1	2
Cartago	La Unión	1		1
Alajuela	Upala	4	2	6
	San Ramón	2		2
	Alajuela	1	4	5
	Grecia	1	1	2
	Poás		2	2
	Naranjo		1	1
	Atenas		1	1
<b>Total(2021)</b>		<b>16</b>	<b>23</b>	<b>39</b>

**Cuadro 3. Costa Rica: Casos y fallecidos sospechosos por Intoxicación por metanol según fecha de registro por grupos de edad y por condición egreso. De enero 2021 al 15 de julio**

Grupos de edad ( años)	Condición de egreso		Total
	Fallecido	Vivo	
20-29	1	4	5
30-39	2	5	7

40-49	6	5	11
50-59	4	5	9
60-69	2	1	3
70 y mas	1	3	4
Desconocido	0	0	0
<b>Total</b>	<b>16</b>	<b>23</b>	<b>39</b>

Fuente: Dirección Vigilancia de la Salud con información proporcionada de los establecimientos de salud de la CCSS y el OIJ.

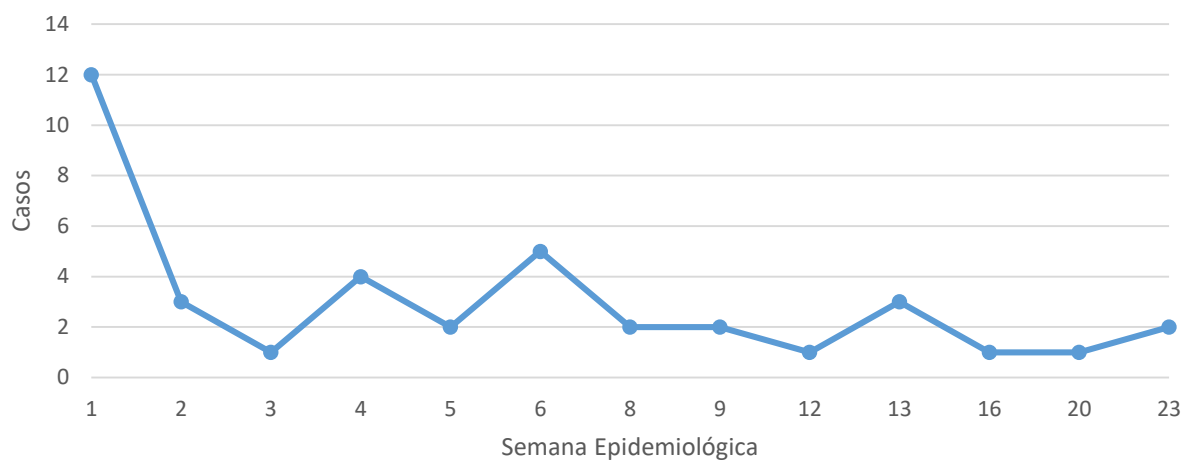
**Cuadro 4. Costa Rica: Casos y fallecidos sospechosos por Intoxicación por metanol según fecha de registro por condición y año de ocurrencia. De enero 2021 al 15 de julio.**

Condición	Año de ocurrencia			Total
	2019	2020	2021	
Fallecido	29	52	16	97
Casos (Vivo)	51	46	23	120
<b>Total (2019-2021)</b>	<b>80</b>	<b>98</b>	<b>39</b>	<b>217</b>

Fuente: Dirección Vigilancia de la Salud con información proporcionada de los establecimientos de salud de la CCSS y el OIJ.

**Figura 1.**

### Costa Rica: Curva epidémica de brote por intoxicación de metanol según semana epidemiológica 1 a la semana 23 del 2021.



Fuente: Dirección Vigilancia de la Salud con información proporcionada de los establecimientos de salud de la CCSS y el OIJ.

## Violencia intrafamiliar

**Gloriela Brenes Murillo**  
Unidad de Epidemiología  
Dirección Vigilancia de la Salud  
[gloriela.brenes@misalud.go.cr](mailto:gloriela.brenes@misalud.go.cr)

**Kricia Castillo Araya**  
Unidad Seguimiento de Indicadores en Salud  
Dirección Vigilancia de la Salud  
[kricia.castillo@misalud.go.cr](mailto:kricia.castillo@misalud.go.cr)

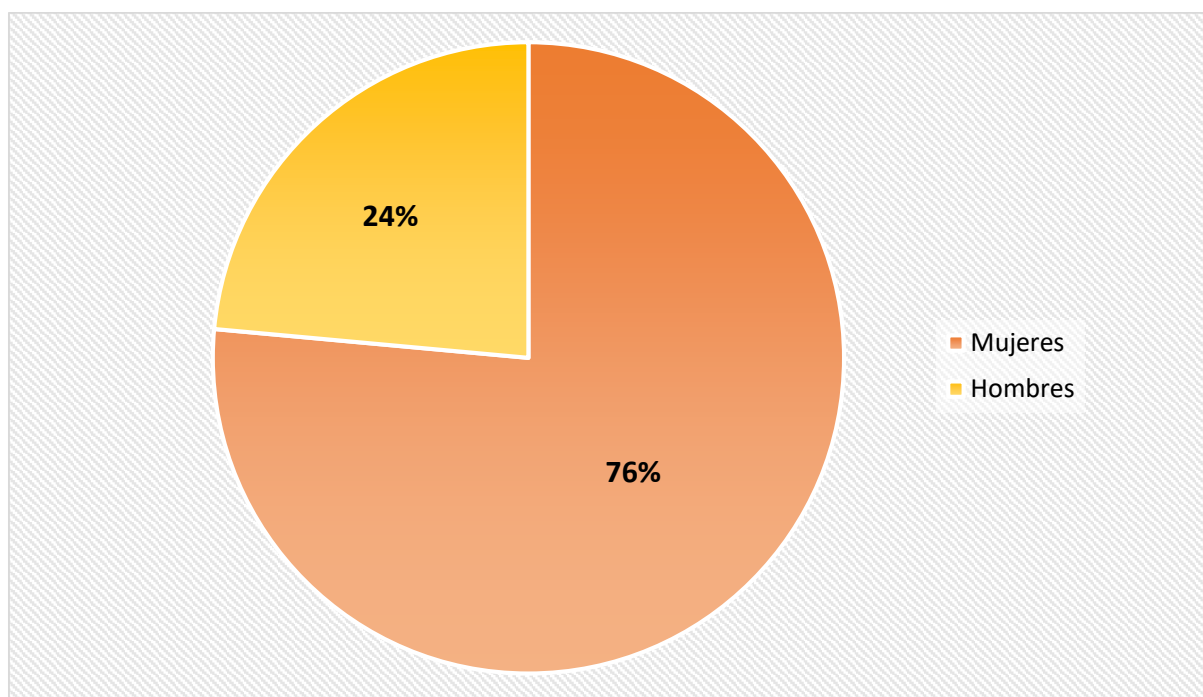
La violencia familiar es una realidad en nuestro país, sobre todo en el confinamiento provocado por la pandemia del virus Covid-19. El encierro, la restricción de movilidad, la incertidumbre, el estrés y la presión por la situación económica, la educación a distancia de manera improvisada, entre otros factores, causan situaciones difíciles para los miembros de la familia en distintos contextos.

Este impacto indiscriminado afecta indistintamente a todos sectores de la sociedad, pero ha profundizado las desigualdades sociales y de género en las poblaciones más vulnerables, evidenciadas estas en el encierro involuntario que ha permeado la atención directa de los casos de violencia en todas sus manifestaciones y que se gestan “puertas adentro”.

A continuación, se presenta la información por sexo, grupos de edad, provincia y tipo de violencia de los casos notificados de violencia intrafamiliar enviada por todas las Áreas Rectoras de Salud a la semana epidemiológica N° 25 que va del 20 al 26 de junio del 2021.

A la semana epidemiológica N°25, se recibió mediante la notificación individual Boleta VE01 un total de 3659 casos de violencia intrafamiliar atendidos por los diferentes servicios de salud en todo el país, así como de otras instancias notificadoras, es decir 1020 casos más que la SE19, de estos 2787 casos corresponden a las mujeres y 872 a los hombres, situación que no varía la tendencia de semanas epidemiológicas anteriores, en este sentido los casos en mujeres triplican prácticamente a los relacionados con la población masculina, dato que se ilustra en el siguiente gráfico:

**Gráfico N° 1. Costa Rica: incidencia de casos notificados de VIF por sexo, según semana epidemiológica N° 25, 2021 (tasa por 100 000 habitantes) (\*).**

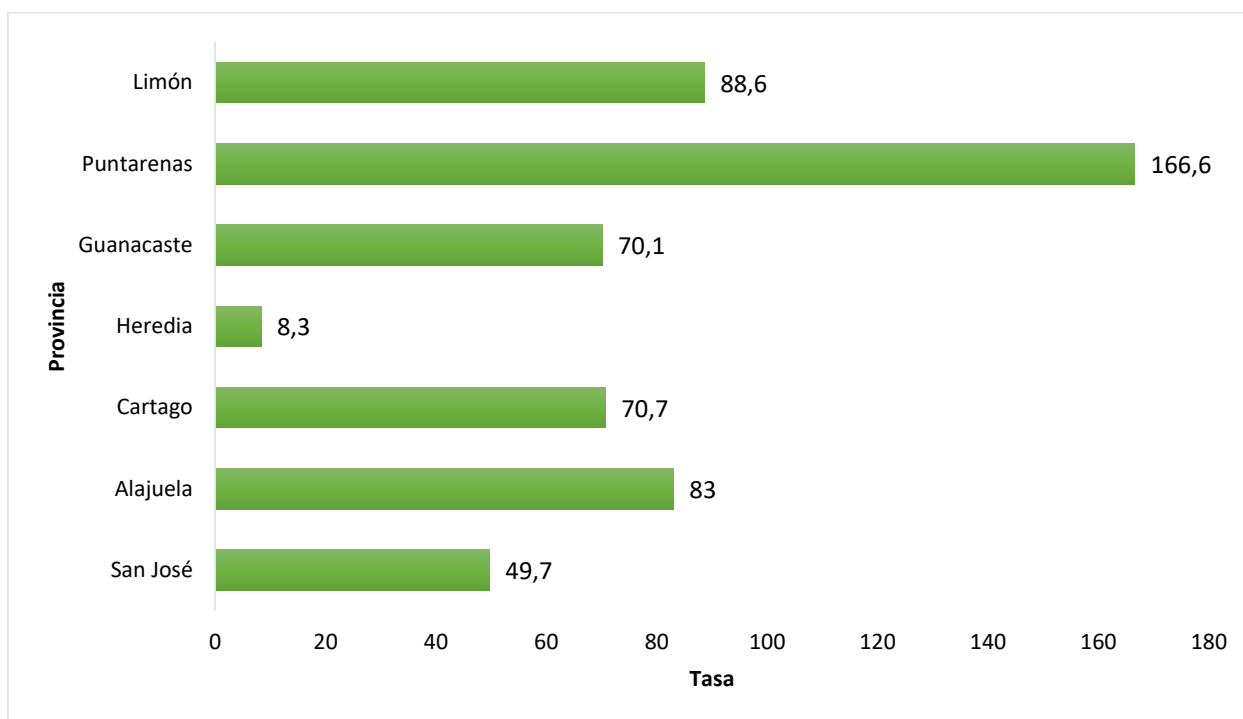


Fuente: Dirección Vigilancia de la Salud, Ministerio de Salud

(\*) cifras preliminares

Los puertos de Puntarenas y Limón encabezan la incidencia general como las provincias con las tasas más altas y como se evidencia en el Gráfico N°2, con totales de casos de 841 y 412 respectivamente, en estas provincias siendo en Puntarenas donde el aumento de casos es más evidente 363 con relación a la SE 19, además se mantiene Coto Brus como el cantón con la tasa más alta 799,2, seguido de San Mateo con una tasa de 346,8 y Palmares con una tasa de 323,9, con relación a los otros cantones del país.

**Gráfico N° 2. Costa Rica: incidencia de casos notificados de VIF por provincia según semana epidemiológica N° 25, 2021 (tasa por 100 000 habitantes) (\*).**



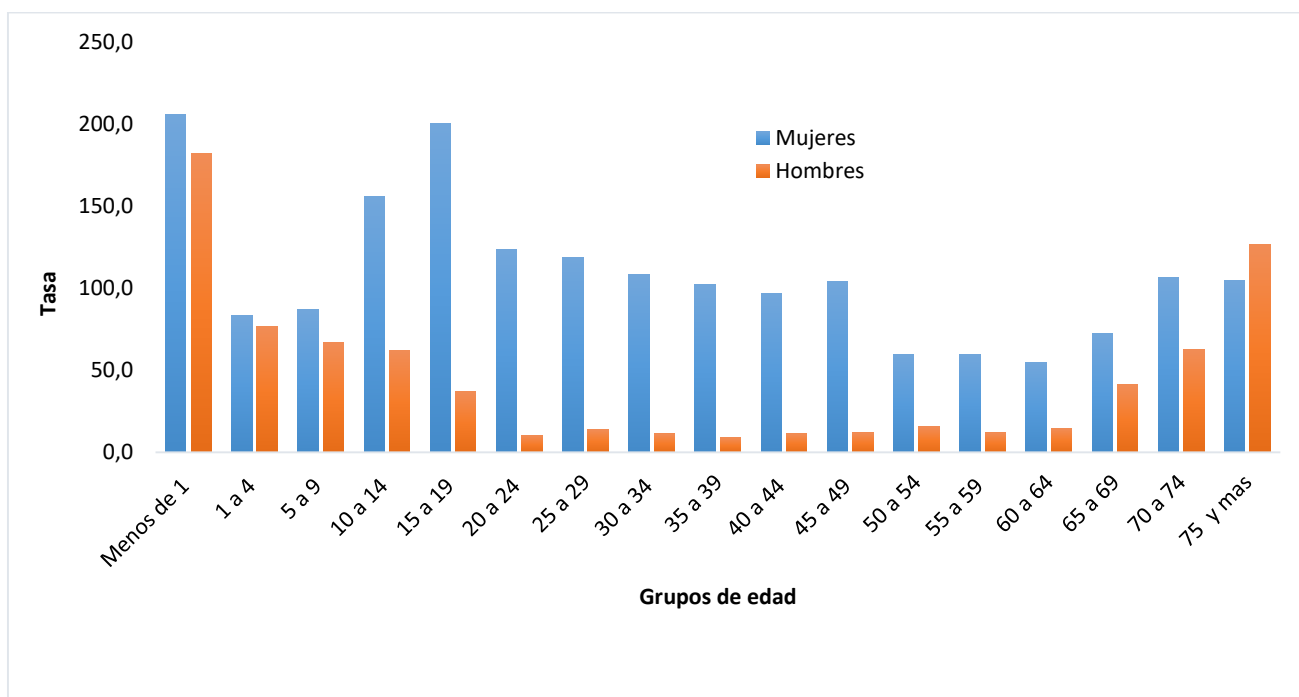
Fuente: Dirección Vigilancia de la Salud, Ministerio de Salud

(\*) cifras preliminares

Con relación al comportamiento de la violencia intrafamiliar en los diferentes grupos de edad según sexo, se mantiene lo indicado en la SE 19-2021, ya que los menores de un año representan las tasas más altas tanto en mujeres como en hombres con 205,7 y 182,3 respectivamente, aun así en población joven, las mujeres entre los 15-19 años se mantienen de forma sostenida desde el 2019 ya que son los casos que registran la tasa más alta en estos grupos siendo en esta SE de 200,2, dato que contrasta con los hombres en ese mismo grupo de edad que aportaron apenas una tasa de 36,9, se debe dar seguimiento a esta tendencia que se ha mantenido antes y durante la pandemia en esta población.

En relación con la población adulta mayor, se mantiene la tendencia de aumento sostenido, vista en la SE 19, ya que las personas de 75 años mantienen la tasa más alta siendo los hombres quienes aportan la tasa más alta de 126,7 así como también las mujeres en edades entre los 70-74 con una tasa de 106,3.

**Gráfico N°3. Costa Rica: incidencia de casos notificados de VIF, por sexo y grupos de edad según semana epidemiológica N°25, 2021 (tasa por 100 000 habitantes) (\*)**



Fuente: Dirección Vigilancia de la Salud, Ministerio de Salud

(\*) cifras preliminares

Finalmente, del total de casos notificados y con base en la categorización de la CIE-10, de la información de los principales tipos de violencia, las mujeres continúan siendo el grupo de población que sufren los diferentes tipos por un amplio margen de diferencia con relación a los hombres. Al respecto como es claro el cuadro N°1, el abuso psicológico y negligencia y/o abandono, indican la mayor cantidad de casos notificados en mujeres, muy por encima de los hombres y por la misma causa, por otro lado, en los hombres la Negligencia y /o abandono se perfila como las causas más recurrentes.

**Cuadro N°1 Costa Rica: Totales de casos notificados de VIF, por sexo y causa específica según semana epidemiológica N°25, 2021 (\*).**

Causa específica	Total	Mujeres	Hombres
<i>Total, general</i>	3659	2787	872
Abuso Físico	490	352	138
Abuso Psicológico	802	673	129
Abuso Sexual	454	392	62
Negligencia y/o Abandono	790	434	356
Otros Síndromes del Maltrato (Formas Mixtas)	637	550	87
Síndrome del maltrato no especificado	456	365	91
Violencia Patrimonial	30	21	9

Fuente: Dirección Vigilancia de la Salud, Ministerio de Salud

(\*) cifras preliminares