

**Boletín Epidemiológico N° 26 de 2021**  
**Semana epidemiológica 29**  
**Dirección de Vigilancia de la Salud**

## Tabla de contenido

Dengue .....	2
Chikungunya .....	5
Zika .....	6
Metanol.....	7
Depresión.....	10

## Dengue

**Adriana Alfaro Nájera**

Unidad de Epidemiología  
Dirección de Vigilancia de Salud

[adriana.alfaro@misalud.go.cr](mailto:adriana.alfaro@misalud.go.cr)

Se reportan a la semana epidemiológica 26 a través de notificación obligatoria por boleta VE01, 1635 casos de dengue. Como se observa en el cuadro 1 la región Huetar Caribe presenta el mayor número de casos sospechosos (600) y la tasa más alta 130,4/100.000 habitantes.

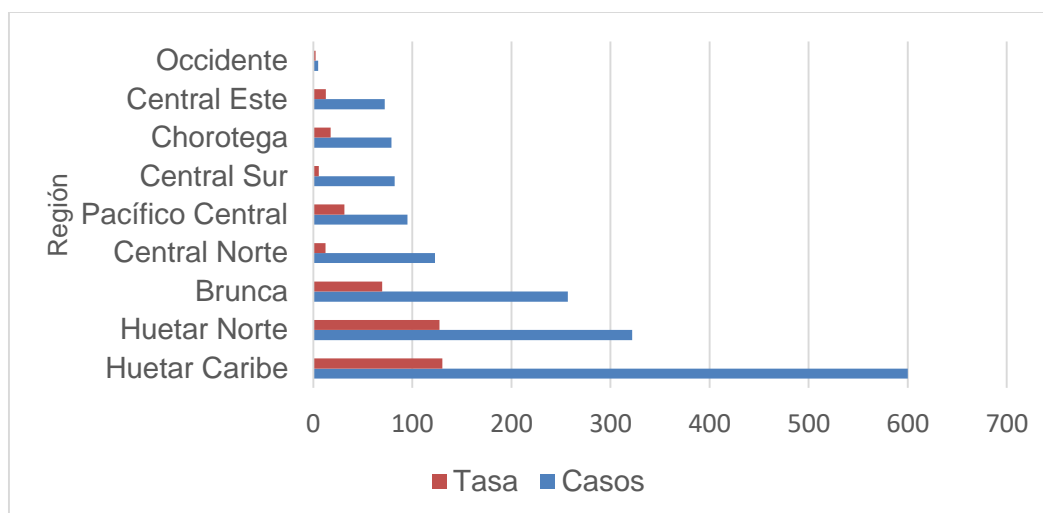
### Cuadro 1.

**Costa Rica: Casos y tasas de dengue por Región a la semana epidemiológica 26, 2021 (Tasa por 100.000 hab.)**

Región	Casos	Tasa
Huetar Caribe	600	130,4
Huetar Norte	322	127,2
Brunca	257	69,5
Central Norte	123	12,3
Pacífico Central	95	31,4
Central Sur	82	5,5
Chorotega	79	17,6
Central Este	72	12,8
Occidente	5	2,3
<b>Total</b>	<b>1635</b>	<b>32,0</b>

Fuente: Dirección Vigilancia de la Salud, Unidad de Indicadores de Salud

**Gráfico 1.**  
**Costa Rica: Casos y tasas de dengue por región por 100.000 habitantes a la semana epidemiológica 26, 2021.**



Fuente: Dirección Vigilancia de la Salud, Unidad de Indicadores de Salud

En la presente semana no se reportan casos graves.

A continuación, se enlistan los 20 cantones prioritarios, San Carlos presenta el mayor número de casos reportados y Talamanca la mayor tasa por 100.000 habitantes.

**Cuadro 2.**  
**Costa Rica: Casos y tasas de dengue por cantones prioritarios a la semana epidemiológica 26, 2021 (Tasa por 100.000 hab.)**

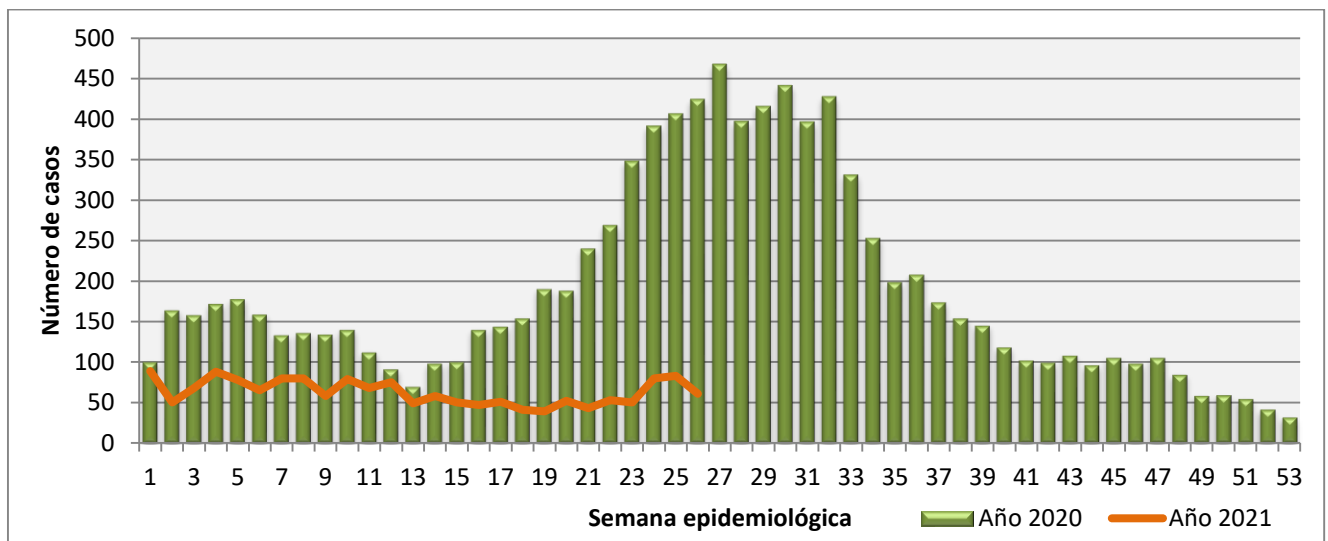
Cantón	Casos	Tasa
San Carlos	320	159,9
Talamanca	264	611,8
Guácimo	108	195,9
Pérez Zeledón	93	65,0
Pococí	90	59,7
Limón	81	81,1
Turrialba	65	88,2
Alajuela	55	17,5
Corredores	55	104,9
Buenos Aires	54	101,1
Osa	42	134,9
Siquirres	40	61,6

Puntarenas	36	25,7
Orotina	31	130,3
Sarapiquí	31	37,3
Abangares	25	124,9
San José	23	6,6
Mora	20	66,0
Matina	19	41,0
Río Cuarto	17	N/D

Fuente: Dirección Vigilancia de la Salud, Unidad de Indicadores de Salud

## Gráfico 2.

**Costa Rica: Casos de dengue comparativa año 2020 con el 2021 a la semana epidemiológica 26, 2021.**



Fuente: Dirección Vigilancia de la Salud, Unidad de Indicadores de Salud

## Chikungunya

Se registran 18 casos a través de notificación obligatoria por boleta VE01 a la semana epidemiológica 26.

### Cuadro 3.

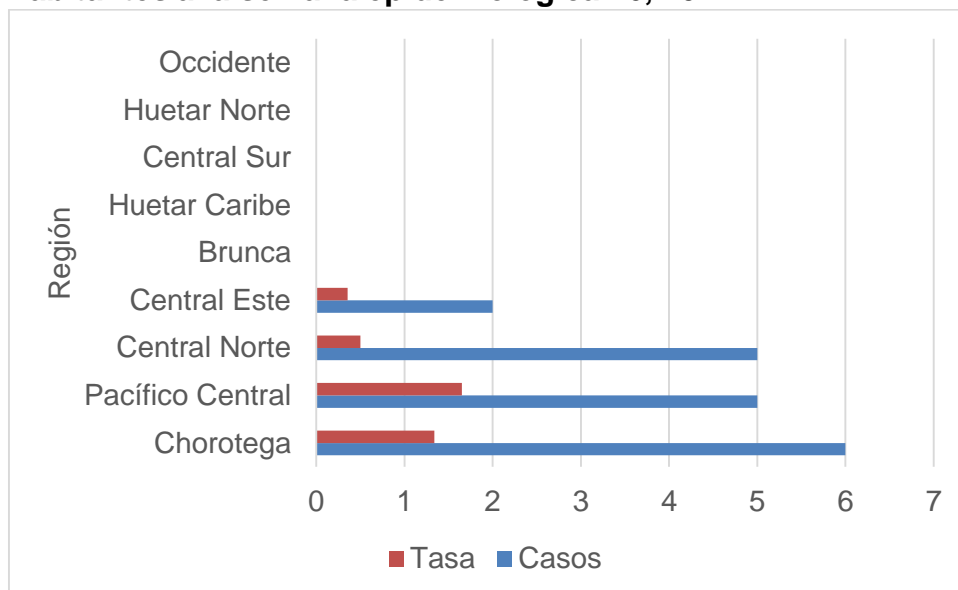
**Costa Rica: Casos y tasas de Chikungunya por Región a la semana epidemiológica 26, 2021 (Tasa por 100.000 hab.)**

Región	Casos	Tasa
Chorotega	6	1,3
Pacífico Central	5	1,7
Central Norte	5	0,5
Central Este	2	0,4
Brunca	0	0,0
Huetar Caribe	0	0,0
Central Sur	0	0,0
Huetar Norte	0	0,0
Occidente	0	0,0
<b>Total</b>	<b>18</b>	<b>0,4</b>

Fuente: Dirección Vigilancia de la Salud, Unidad de Indicadores de Salud

### Gráfico 3.

**Costa Rica: Casos y tasas de chikungunya por región por 100.000 habitantes a la semana epidemiológica 26, 2021**



Fuente: Dirección Vigilancia de la Salud, Unidad de Indicadores de Salud

## Zika

Se registran 20 casos a través de notificación obligatoria por boleta VE01 a la semana epidemiológica 26.

### Cuadro 4.

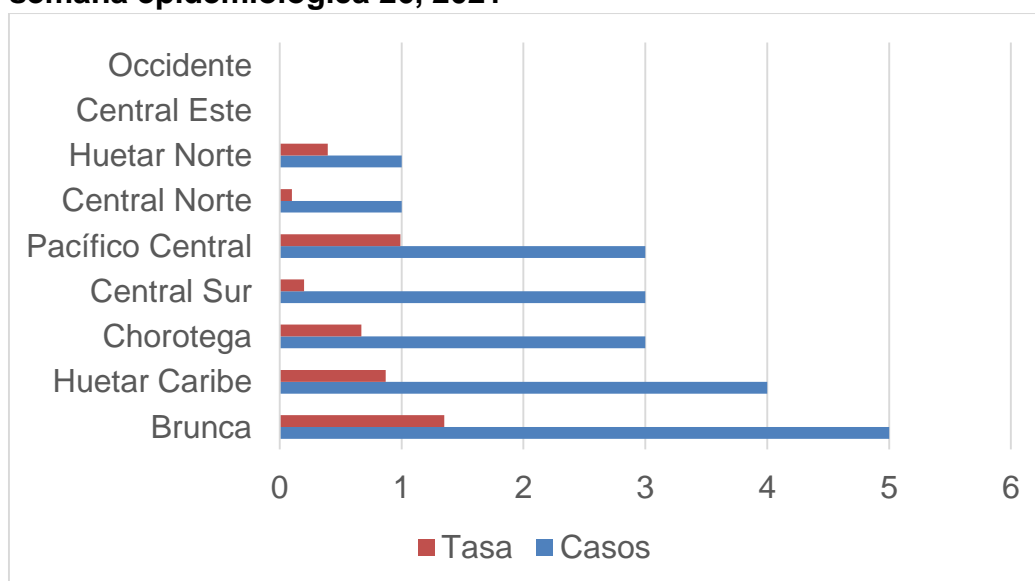
#### Costa Rica: Casos y tasas de Zika por Región a la semana epidemiológica 26, 2021 (Tasa por 100.000 hab.)

Región	Casos	Tasa
Brunca	5	1,4
Huetar Caribe	4	0,9
Chorotega	3	0,7
Central Sur	3	0,2
Pacífico Central	3	1,0
Central Norte	1	0,1
Huetar Norte	1	0,4
Central Este	0	0,0
Occidente	0	0,0
<b>Total</b>	<b>20</b>	<b>0,4</b>

Fuente: Dirección Vigilancia de la Salud, Unidad de Indicadores de Salud

### Gráfico 4.

#### Costa Rica: Casos y tasas de zika por región por 100.000 habitantes a la semana epidemiológica 26, 2021



Fuente: Dirección Vigilancia de la Salud, Unidad de Indicadores de Salud.

## Metanol

**Ted Alpízar Calvo**

Dirección Vigilancia de la Salud

[ted.alpizar@misalud.go.cr](mailto:ted.alpizar@misalud.go.cr)

Informe sobre los casos y fallecidos sospechosos por Intoxicación por metanol según fecha de registro notificados a la Dirección de Vigilancia de la Salud; actualizados al **21 de julio** de 2021.

### Cuadro 1

**Costa Rica: Casos y fallecidos sospechosos por Intoxicación por metanol según fecha de registro, indicador seleccionado por sexo. De enero 2021 al 21 de julio.**

Indicador	Sexo biológico notificado		
	Mujeres	Hombres	Total
<b>Morbilidad</b>			
Número de casos (vivos)	<b>5</b>	<b>19</b>	<b>24</b>
Porcentaje (%) del total	20,8	79,2	100
Rango edad (años)	37-52	24-95	24-95
Promedio edad (años)	43,2	46,53	46
Edad desconocido ( incluidos total)	0	0	0
<b>Mortalidad</b>			
Número ( fallecidos)	<b>4</b>	<b>14</b>	<b>18</b>
Porcentaje (%)	22,2	77,3	100
Rango edad (años)	40-76	25-68	25-76
Promedio de edad (años)	56,75	48,3	50,6
Edad desconocido	0	0	0
<b>Total ( número de vivos y fallecidos)</b>	<b>9</b>	<b>33</b>	<b>42</b>

Fuente: Dirección Vigilancia de la Salud con información proporcionada de los establecimientos de salud de la CCSS y el OIJ.

## Cuadro 2

**Costa Rica: Casos y fallecidos sospechosos por Intoxicación por metanol según fecha de registro, por provincia, cantón y condición de egreso. De enero 2021 al 21 de julio.**

Provincia	Cantón	Condición de egreso		Total
		Fallecidos	Vivos	
San José	Desamparados	1		1
	Escazú		1	1
	San José		4	4
Guanacaste	Liberia	2	2	4
	Bagaces		3	3
	Nicoya	3	2	5
Heredia	San Pablo	1		1
	San Rafael	1	1	2
Cartago	La Unión	1		1
Alajuela	Upala	4	2	6
	San Ramón	2		2
	Alajuela	2	4	6
	Grecia	1	1	2
	Poás		2	2
	Naranjo		1	1
	Atenas		1	1
<b>Total(2021)</b>		<b>18</b>	<b>24</b>	<b>42</b>

Fuente: Dirección Vigilancia de la Salud con información proporcionada de los establecimientos de salud de la CCSS y el OIJ.

### Cuadro 3

**Costa Rica: Casos y fallecidos sospechosos por Intoxicación por metanol según fecha de registro por grupos de edad y por condición egreso. De enero 2021 al 21 de julio.**

Grupos de edad ( años)	Condición de egreso		Total
	Fallecido	Vivo	
20-29	1	4	5
30-39	2	6	8
40-49	7	5	12
50-59	5	5	10
60-69	2	1	3
70 y mas	1	3	4
Desconocido	0	0	0
<b>Total</b>	<b>18</b>	<b>24</b>	<b>42</b>

Fuente: Dirección Vigilancia de la Salud con información proporcionada de los establecimientos de salud de la CCSS y el OIJ.

### Cuadro 4

**Costa Rica: Casos y fallecidos sospechosos por Intoxicación por metanol según fecha de registro por condición y año de ocurrencia. De enero 2021 al 21 de julio.**

Condición	Año de ocurrencia			Total
	2019	2020	2021	
Fallecido	29	52	18	99
Casos (Vivo)	51	46	24	121
<b>Total (2019-2021)</b>	<b>80</b>	<b>98</b>	<b>42</b>	<b>220</b>

Fuente: Dirección Vigilancia de la Salud con información proporcionada de los establecimientos de salud de la CCSS y el OIJ.

## Depresión

**Gloriela Brenes Murillo**  
Unidad de Epidemiología  
Dirección Vigilancia de la Salud  
[gloriela.brenes@misalud.go.cr](mailto:gloriela.brenes@misalud.go.cr)

**Siany Cordero Abarca**  
Unidad Seguimiento de Indicadores en Salud  
Dirección Vigilancia de la Salud  
[siany.cordero@misalud.go.cr](mailto:siany.cordero@misalud.go.cr)

Según la OMS; la depresión es *“un trastorno mental frecuente, que se caracteriza por la presencia de tristeza, pérdida de interés o placer, sentimientos de culpa o falta de autoestima, trastornos del sueño o del apetito, sensación de cansancio y falta de concentración”*.

Este trastorno puede llegar a hacerse crónico o recurrente y dificultar sensiblemente el desempeño en el trabajo o la escuela y la capacidad para afrontar la vida diaria. En su forma más grave, puede conducir al suicidio. Si es leve, se puede tratar sin necesidad de medicamentos, pero cuando tiene carácter moderado o grave se pueden necesitar medicamentos y psicoterapia profesional.

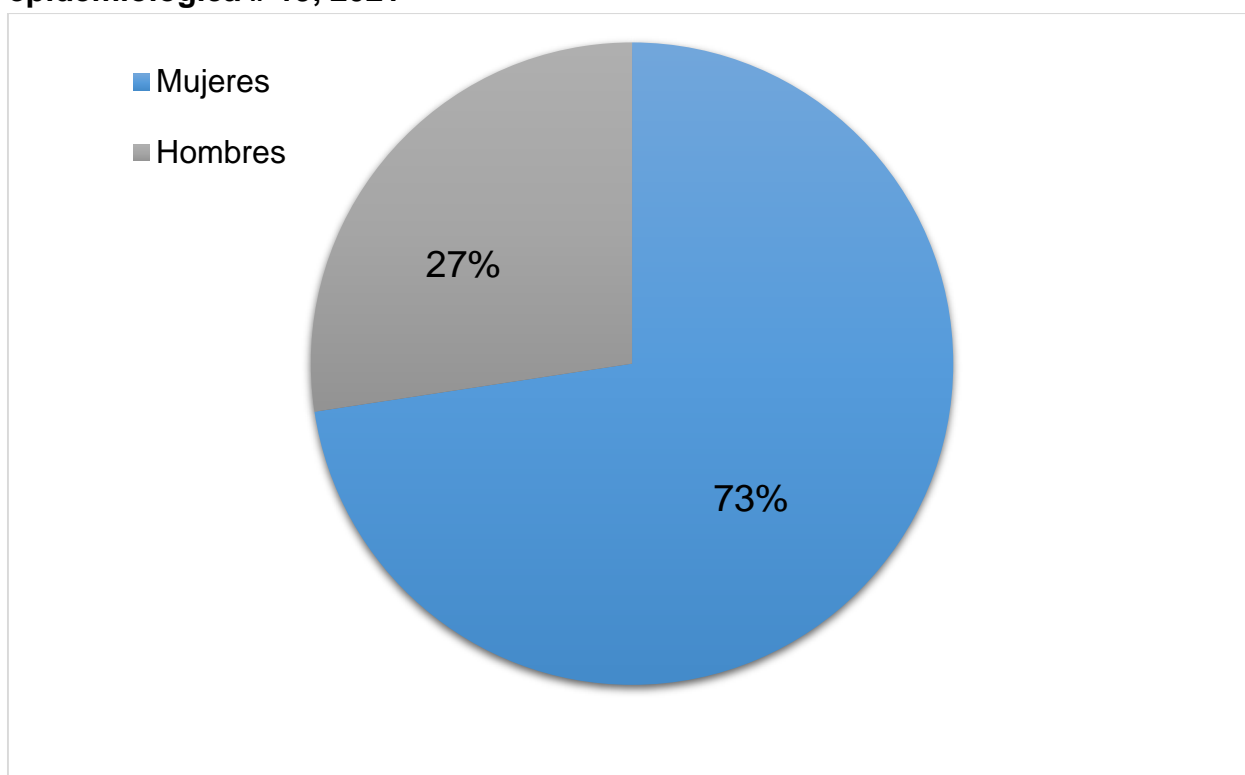
Es producida en algunos casos por la interacción de determinados factores biológicos como lo son los cambios hormonales, alteraciones en los neurotransmisores cerebrales tales como la serotonina, la noradrenalina y la dopamina, etc. (factores endógenos). También es producida por factores psicosociales por ejemplo situaciones estresantes en la vida afectiva cotidiana, laboral o de las vinculaciones sociales (factores exógenos). También se produce por factores relacionados a la personalidad de cada individuo.

En Costa Rica desde el año 2017 la depresión se informa de manera obligatoria mediante la boleta de notificación individual VE01, según Decreto de Vigilancia de la Salud N°40556-S, lo cual se realiza a través de la atención en los servicios de salud públicos y privados, cabe indicar que el evento debe ser diagnosticado como trastorno mental por profesional en salud tal y como se indica en el compendio denominado; “Clasificación Estadística Internacional de Enfermedades y Problemas Relacionados con la Salud”, CIE-10 (F32.0- F33.9)

A continuación, para lo que va del año 2021, se presentan los datos notificados (preliminares) a la Semana Epidemiológica N°23, (06 al 12 de junio), durante ese período se contabiliza un total de 2181 notificaciones, en donde las mujeres representan el sector de la población con más casos notificados, muy superior a los datos en hombres (Ver gráfico N°1).

### Gráfico N°1.

#### Costa Rica: Casos notificados de depresión por sexo a la semana epidemiológica # 19, 2021

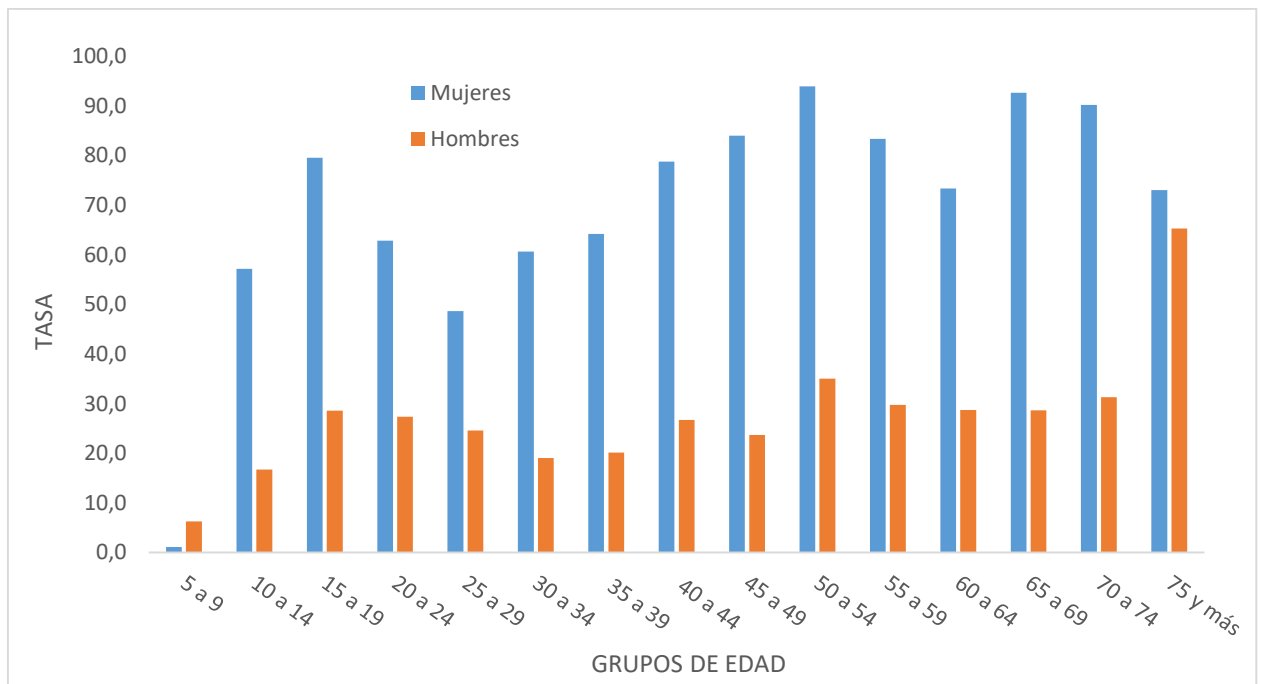


Fuente: Ministerio de Salud, Dirección Vigilancia de la Salud

Con relación a los datos según el sexo y los grupos de edad, las personas con edades superiores a los 55 años, como se ve en el gráfico N°1 las mujeres obtienen la tasa más alta de 88.4 y los adultos mayores con edades a partir de los 65 años presentaron las tasas más altas con relación a los otros grupos de edad con una tasa de 92.6 en ambos grupos las mujeres representaron las tasas con mayor incidencia evidenciando importantes brechas entre uno y otro sexo.

**Gráfico N°2.**

**Costa Rica: incidencia de casos notificados de depresión, por sexo según grupos de edad, a la semana epidemiológica # 23, 2021 (tasa por 100 000 habitantes)**



Fuente: Ministerio de Salud, Dirección Vigilancia de la Salud

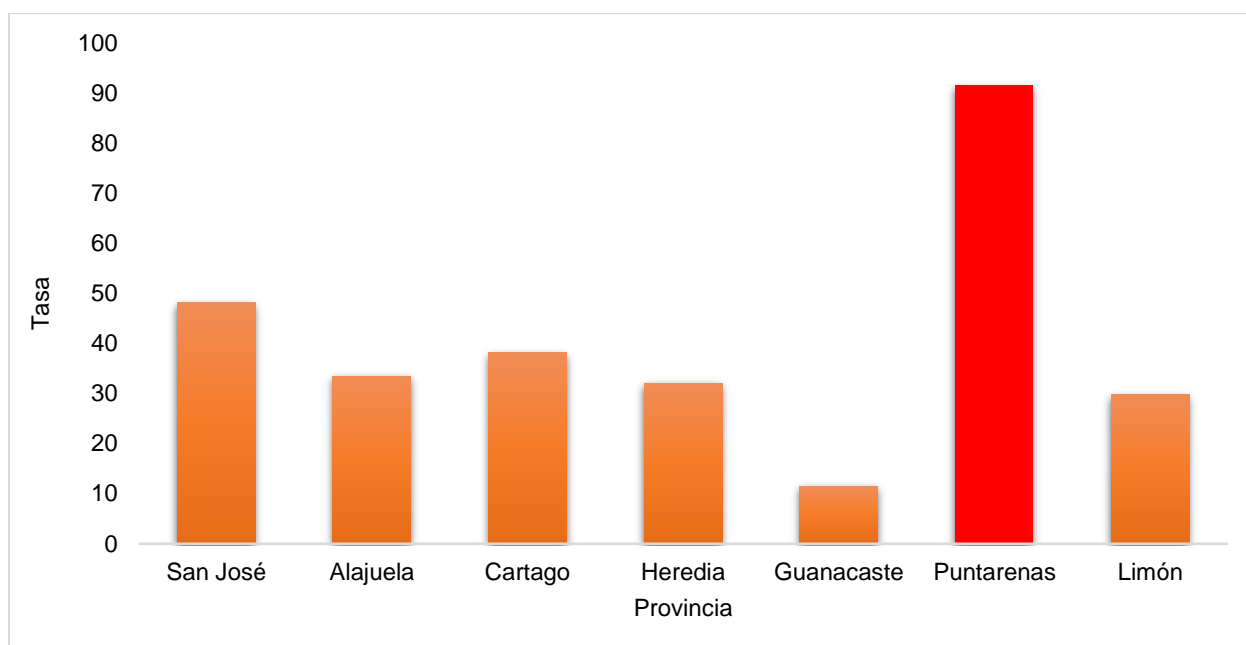
La información sobre las provincias con los datos más altos, evidencian que en Puntarenas prevalece la tasa más alta de 91,5, situación que como se indicó debe ser de especial atención y revisión del comportamiento de este evento, desde la acción interinstitucional local de esta zona, el cantón con la tasa más alta la mantiene Parrita de 247,6,

Como se ve San José fue la segunda provincia con la tasa más alta de 48,2, y de esta el cantón de León Cortés reporta una incidencia del 252,3

Cabe destacar que Guanacaste fue la provincia con la tasa más baja de casos notificados, siendo de 11,5.

### Gráfico N° 23.

**Costa Rica: incidencia de casos notificados de depresión, por provincia a la semana epidemiológica N° 23 (tasa por 100.000 habitantes)**

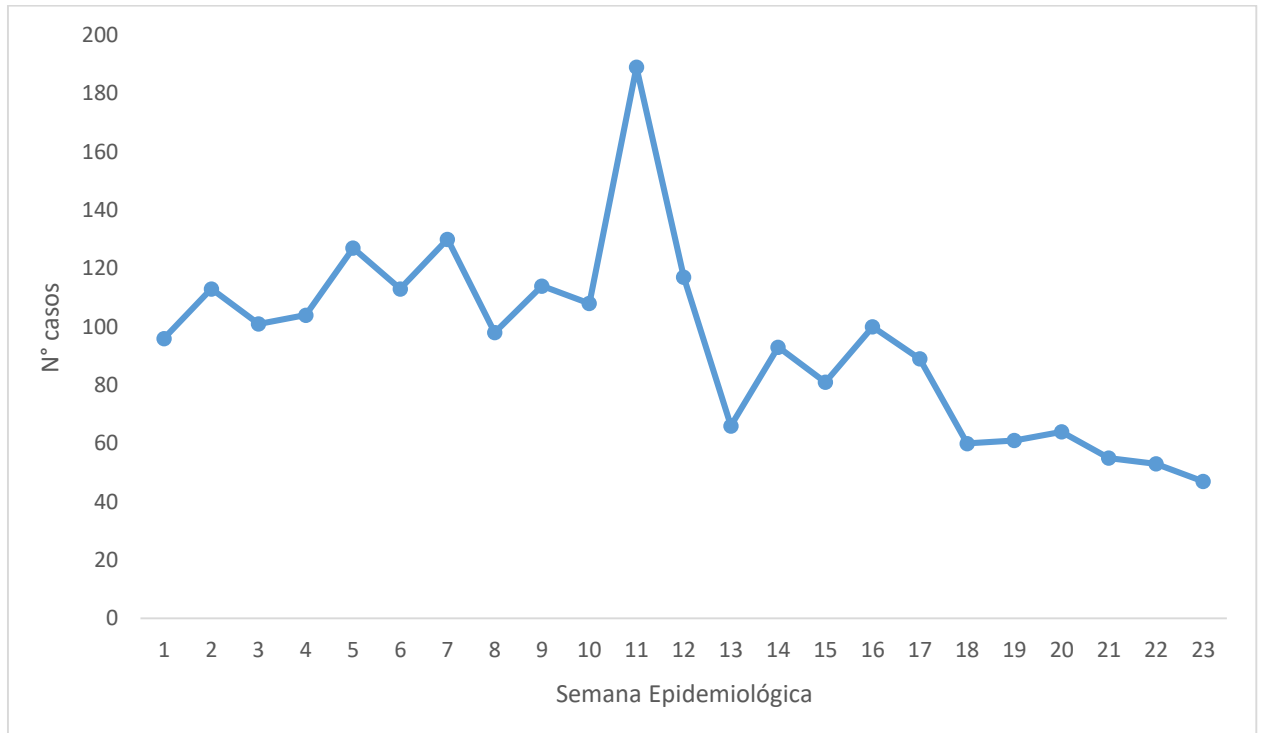


Fuente: Ministerio de Salud, Dirección Vigilancia de la Salud

Finalmente, se hace un recuento por semanas epidemiológicas desde la 1 a la 23, al respecto como se ve en el gráfico la SE N° 11 (14 al 20 de marzo 2021). reportó la mayor cantidad de casos notificados siendo de 189 en total.

#### Gráfico N°4.

#### Total de casos notificados de depresión según semana epidemiológica N° 23 (tasa por 100 000 habitantes)



Fuente: Ministerio de Salud, Dirección Vigilancia de la Salud